



## Programma per Borgo San Lorenzo

IL COMUNE ED I CITTADINI | AMBIENTE | AGRICOLTURA | ENERGIA | RETI E  
PORTALE | CULTURA | COMUNE E SERVIZI SOCIALI | IL COMUNE E LA  
SALUTE | SPORT | TURISMO | LAVORO | COMUNE  
UNICO | URBANISTICA | MOBILITÀ | FRAZIONI | ECONOMIA | TASSA SUI  
RIFIUTI E PATRIMONIO IMMOBILIARE | SVILUPPO  
ECONOMICO | PERSONALE E ORGANIZZAZIONE

*E sarà bellissimo farne parte*

*Maggio 2014*

*Guarda il programma online tramite questo QRcode:*



*App consigliata:*

*"Barcode Scanner"*

---

*"Non dubitare mai che un piccolo gruppo di cittadini responsabili possa cambiare il mondo. È invece l'unico modo in cui ciò è sempre accaduto"*

*- Margaret Mead-*

## PREMESSA

Il MoVimento 5 Stelle di Borgo San Lorenzo ha **raccolto suggerimenti**, proposte e richieste provenienti dai cittadini, e su questi ha basato il proprio programma politico.

In una società sempre più afflitta da un grave deficit democratico, ostaggio di una classe politica che, giorno dopo giorno, ha scavato un solco sempre più profondo tra sé e la popolazione, lottizzando le Istituzioni ed estromettendo i Borghigiani dai processi decisionali, vi è una sola ricetta per uscire dal buio: **responsabilizzare e coinvolgere i cittadini, rimettendo al centro delle scelte amministrative il loro benessere e non gli interessi economici del potente di turno.**

Durante gli appassionati dibattiti da cui sono emerse le idee che abbiamo oggi il piacere di proporvi, **nessuna voce è rimasta inascoltata.** E' questo il bello della democrazia partecipativa: ognuno di noi, dal portavoce, passando per l'attivista, fino al cittadino comune, ha messo un piccolo tassello in questo programma.

## INTRODUZIONE

**Noi ci poniamo al di fuori dalla logica dei partiti.** Il nostro è un movimento costituito **da cittadini attivi** che vogliono cambiare questo sistema politico per perseguire il bene comune.

Tutti dobbiamo essere consapevoli del fatto che Borgo San Lorenzo **non appartiene a questo o quel partito**, Borgo è dei Borghigiani! **Ognuno di noi**, e in particolar modo chi ha l'onore di gestire la cosa pubblica, è tenuto a fare sempre **l'interesse della sua città.**

Il nostro paese, per la sua naturale ubicazione, potrebbe offrire una prospettiva di vita ben migliore. Diciamo basta agli inciuci politici e ai giochi di potere che hanno rovinato il nostro paese!

**Noi amiamo profondamente questa nostra cittadina. Le nostre sono idee**

nuove e mirano a voltare veramente pagina, rendendo Borgo San Lorenzo un posto finalmente vivibile per i cittadini, ambito per i turisti e motivo d'orgoglio per i giovani! Noi auspichiamo non una viabilità con strade maestose, ma percorsi a misura d'uomo; non palazzi innalzati al cielo, ma ritrovi per elevare lo spirito; non presunzione e prevaricazioni, ma **dignità di comportamenti e serenità nel condividere civile.**

Dopo quanto successo durante la precedente amministrazione, il M5S vuole ripartire da una **gestione limpida della cosa pubblica.** Noi invochiamo una trasparenza totale in **tutti gli atti** amministrativi del Comune. I programmi e i progetti che il Comune intende realizzare, prima di essere deliberati dagli organismi competenti, **devono essere pubblicati** e fatti conoscere alla cittadinanza, che deve essere interpellata costantemente e messa in condizione di contribuire con suggerimenti e proposte migliorative.

Il Movimento 5 Stelle di Borgo San Lorenzo vuole ricordare a tutti che si andrà **ad amministrare il bene comune e non il proprio interesse personale** o di partito! Noi siamo cittadini attivi, non politici di professione, animati dalla voglia di creare una coscienza collettiva sull'importanza che ha la partecipazione attiva di ogni cittadino nella gestione della cosa pubblica (democrazia partecipata).

**Questo programma è il frutto di numerosi confronti con la cittadinanza, realizzati con i banchetti nelle piazze del Comune ed il riassunto è stato creato con il contributo degli attivisti.**

Questo programma non è un pacchetto chiuso ma è un oggetto in MOVIMENTO; verrà costantemente aggiornato con le idee di tutti i cittadini e verranno aggiunte proposte per il bene della città di Borgo San Lorenzo.

Il governo della città, i bilanci annuali, il piano regolatore non sono affari solo per i pochi addetti ai lavori ed **il cittadino è chiamato a decidere sulle principali scelte.**

Ogni progetto di forte impatto sulla cittadinanza sarà reso pubblico e integrato con **le osservazioni dei cittadini** e ne sarà richiesta l'approvazione con un **referendum consultivo.**

Saranno agevolate tutte le forme di partecipazione popolare utilizzando ogni mezzo, **tecnologico e non**, al fine di garantire a tutti i cittadini, un nuovo modo di fare politica, basato sul dialogo e sul confronto tra amministratori e amministrati.

---

**Il comune decide della vita quotidiana di ognuno di noi.  
Può avvelenarci con un inceneritore o  
potenziare la raccolta differenziata. Costruire parchi e asili per i bambini  
o svendere terreni agli  
speculatori. Isolare i quartieri o rendere le nostre strade più sicure.  
Partecipare alla vita politica  
del nostro comune significa pertanto riappropriarci delle nostre  
condizioni di vita.**

**Il sistema delle deleghe ormai non funziona più.** I partiti hanno spesso dimostrato di formare politici che NON fanno l'interesse collettivo, ma quello di veri e propri "comitati d'affari". E' da noi cittadini che deve partire il cambiamento.

**Delegare senza partecipare non è democrazia, ma bensì disinteresse civico.**

Le nostre proposte partono da un esame attento dei bilanci degli anni passati e delle risorse disponibili. **Non vogliamo promettere ciò che non è possibile, ma fare delle proposte con delle priorità**, tenendo conto che i soldi disponibili sono dei cittadini e non esclusivo appannaggio del Sindaco o dei vari gruppi di potere.

Dall'esame delle gestioni precedenti abbiamo tratto l'impressione che **sia mancata una strategia di sviluppo** della città e che si sia operato inseguendo i problemi o le singole richieste che mano a mano si presentavano, senza avere una conoscenza precisa dei costi finali e con scarso bilanciamento tra le risorse disponibili. Soprattutto senza una visione che definisca chiaramente gli **obiettivi e gli interventi**. A tutto questo va ad aggiungersi la mancanza di trasparenza, **con spese che mai hanno veramente visto coinvolti i cittadini.**

In tutto questo contesto emerge il desiderio di cambiamento anche in una città come Borgo San Lorenzo, **cambiamento** che non può essere lasciato ai soliti noti, non in grado di interpretarlo e probabilmente nemmeno di comprenderlo. **Il cambiamento è attuabile anche grazie alla valorizzazione dell'associazionismo e del volontariato.** Ma in termini più ampi richiede una forte sinergia tra i vari attori che partecipano attivamente alla vita del paese, attraverso una **rete di collaborazione** e confronto tra associazioni, comitati, piccole e medie aziende e cooperative locali, sinergia volta a promuovere **progetti innovativi per dar vita a nuove opportunità di lavoro** e sostenere il tenore di vita dei cittadini, combattendo il pericolo della povertà e della conseguente disgregazione

sociale. Il tutto deve rientrare in una visione **di recupero del senso di 'comunità'** in contrapposizione all'attuale spinta individualistica che ha prodotto la situazione economico-sociale in cui ci troviamo a vivere.

### **I nostri candidati:**

- sono tutti incensurati
- non hanno tessere di partito
- non fanno politica per professione
- non sono mai stati eletti prima da nessuna parte
- faranno massimo due mandati in politica in tutta la loro vita

### **Impegni dei nostri candidati in caso di elezione:**

- **Rifiutare qualsiasi "rimborso elettorale"** o finanziamento occulto delle spese di partito.
- **Rendicontare pubblicamente l'uso di qualsiasi fondo pubblico** avuto per svolgere l'incarico che ricoprono (es. spese d'ufficio, rimborsi spese ecc.).
- Destinare una parte dello stipendio a progetti benefici per i cittadini.
- **Dedicare all'incarico il tempo necessario per essere presente con regolarità** e svolgere bene il lavoro per cui si è stati eletti.
- Rifiutare i doppi incarichi elettivi - ognuno deve essere eletto in un posto soltanto.
- Portare avanti le posizioni del Movimento e dei suoi elettori e non le proprie idee.

### **Fuori i soldi dalla politica comunale:**

- Divieto del doppio gettone di presenza per le riunioni serali che sfiorano oltre la mezzanotte.
- **Vincolo del gettone di presenza** alla effettiva partecipazione almeno al 75% della seduta (non "firmo e me ne vado" come succede ora).
- **Adozione del limite per gli stipendi dei dirigenti comunali, tagliando quelli più alti.**

- 
- Previsione di inserimento nei contratti di lavoro dei dirigenti comunali di una quota variabile dello stipendio già percepito pari al 30% **legata ai risultati** in termini di qualità dei servizi al cittadino.
  - Divieto per l'amministrazione comunale di assunzione o di ingaggio anche a titolo di sola consulenza dei coniugi e dei parenti di politici comunali fino al terzo grado.
  - Maggiore diffusione dell'elenco di tutti i consulenti del Comune con i relativi compensi.
  - **Verifica dell'effettiva utilità di ciascuna società e fondazione partecipata** e chiusura di quelle create soltanto per moltiplicare le poltrone.

IL FUTURO APPARTIENE ALLE PERSONE CHE VEDONO LE  
POSSIBILITÀ PRIMA CHE DIVENTINO OVVIE.

*"TED LEVITT"*

# Indice

IL COMUNE ED I CITTADINI .....	8
AMBIENTE.....	12
AGRICOLTURA.....	16
ENERGIA.....	24
RETI E PORTALE.....	28
CULTURA.....	34
COMUNE E SERVIZI SOCIALI.....	42
IL COMUNE E LA SALUTE.....	48
SPORT.....	50
TURISMO.....	54
LAVORO.....	58
COMUNE UNICO.....	66
URBANISTICA.....	70
MOBILITÀ.....	74
FRAZIONI.....	80
ECONOMIA.....	82
TASSA SUI RIFIUTI E PATRIMONIO IMMOBILIARE.....	90
SVILUPPO ECONOMICO.....	96
PERSONALE E ORGANIZZAZIONE.....	100

I nostri obiettivi prioritari saranno quelli di favorire la partecipazione dei nostri concittadini alle decisioni relative al Comune e di incrementare il lavoro, facendo il possibile per attirare e mantenere lavoro e ricchezza sul nostro territorio.

- Adozione della carta di Pisa quale “Codice etico per gli Amministratori Locali”. Tra i vari impegni che la Carta fissa per i suoi aderenti vi sono le dimissioni in caso di rinvio a giudizio per concussione o corruzione, il divieto di cumulo delle cariche e il **divieto di accettazione regalie e prebende**. I candidati del M5S eletti in Consiglio Comunale, firmeranno un impegno a dimissioni immediate nel caso la loro condotta non dovesse venire approvata dai cittadini attivi durante la consultazione che il M5S terrà ogni 6 mesi col sistema di democrazia diretta online.
- Ridurre ad un **massimo di due mandati**, senza deroghe, l'impegno politico di ogni singolo eletto. Anche se la legge parla già di un numero massimo di incarichi, si vuole ribadire il concetto che una carica pubblica deve essere necessariamente limitata nel tempo e che non possono essere aggirate in alcun modo leggi nazionali o regole stabilite con l'intento di generare ricambio fra gli eletti.
- Impedire l'affidamento di consulenze a soggetti condannati in via definitiva per reati di corruzione, concussione, contro il patrimonio pubblico o in conflitto di interesse. **No a consulenze esterne** se esiste in organico competenza relativa.
- Vietare l'affidamento di beni immobili comunali ad associazioni il cui direttivo sia **composto da familiari o parenti** di primo grado di impiegati del comune.
- Imporre **un tetto ai compensi dei dirigenti comunali** e delle aziende partecipate dal comune. Ristrutturare l'organizzazione comunale evitando ruoli dirigenziali **non necessari soprattutto se ricopribili da altre cariche già presenti all'interno dell'organizzazione**.





- **QUALITA' DEI SERVIZI** e dell'organizzazione "COMUNE" - Rispetto dei principi delle **norme ISO 9004**. Si vogliono organizzare le risorse umane e materiali a disposizione del Comune in ragione della massima efficacia ed efficienza, seguendo suggerimenti di buona gestione richiamati dalle normative internazionali ISO 9004 / ISO 14000 / ISO 8000. Si tratta di costruire una struttura organizzativa comunale in grado di fornire servizi ottimali e in quantità sufficiente, ad un costo che sia il più basso possibile. Si tratta di misurare la soddisfazione dei cittadini ed agire di conseguenza per massimizzarla.
- **Favorire le associazioni di volontariato promuovendo formazione continua**. Strutturare il sistema in modo che eventuali rimborsi siano giustificati a fronte di note spese effettivamente sostenute. Creazione di un tavolo delle associazioni con il Comune in qualità di coordinatore.
- **Bilancio partecipato** a livello di quartiere sentendo obbligatoriamente i Forum.
- **Sito** ufficiale del comune **efficiente, aggiornato e integrato con il portale "MUGELLO PER TE"** descritto in reti e portale, con obiettivo la partecipazione alla vita del Comune e il controllo sulla gestione dello stesso. All'amministrazione è dato il compito costante di fornire risposte in tempi brevi.
- **Sedute del consiglio on-line**. Le sedute dovranno essere trasmesse "in diretta web" e la registrazione dovrà essere prontamente disponibile sul sito ufficiale del Comune e anche sul portale indicizzata per argomenti in modo da permetterne una reale fruizione. La vera trasparenza impone che ogni cittadino sia in grado di valutare direttamente "sul campo" l'operato dei propri dipendenti.
- Organizzare assemblee pubbliche per discutere il bilancio comunale, **Bilancio Partecipato**.
- **Pubblicazione immediata on-line di ogni delibera** della giunta e consiliare in forma integrale, comprensiva di eventuali allegati.

- **Pubblicazione** sul sito ufficiale di **schede personali della giunta** comunale, nonché dei consiglieri, Direttori e Consulenti, comprensive di fedina penale, compensi percepiti, e curriculum di servizio.
- **Pubblicazione sul sito ufficiale e sul portale di ogni regolamento, pianificazione d'interventi e ogni decisione amministrativa che riguardi gare d'appalto, fornitura e contratti di consulenza.** La pubblicazione deve avvenire col massimo anticipo possibile rispetto la loro adozione, prevedendo la possibilità per i cittadini di fare proposte ed esprimere pareri.
- **Introduzione obbligatoria della clausola rescissoria nei contratti che eccedono la durata del mandato amministrativo** e segnalazione di quelli anomali con motivazione. Previsione di penali da quantificare a carico dei responsabili politici e/o amministrativi.
- Introduzione negli statuti, ove non già previsto, della possibilità **d'ispezione senza preavviso da parte degli organi tecnici comunali.**
- **Pubblicare on-line i provvedimenti urgenti** presi senza gara di appalto pubblicando dati degli assegnatari ed eventuali perdenti.
- **Trasparenza totale gare d'appalto.** Schede delle ditte vincitrici e perdenti con relative certificazioni antimafia, elenco dei fornitori, dei subappaltatori e dei consulenti del Comune. Rendere pubbliche le motivazioni relative alla bocciatura dei progetti non scelti. Per ridurre corruzione e concussione in gare e bandi pubblici: l'ufficio pubblico realizza il capitolato, gli offerenti inviano la loro offerta tecnica senza quella economica. In caso di incongruenza, l'ufficio chiama in contraddittorio l'offerente per decidere se accogliere o rigettare la sua offerta. Dopo questa fase gli offerenti validi saranno invitati a presentare le offerte economiche che saranno aperte tutte contemporaneamente con la decisione istantanea del vincitore col criterio del massimo ribasso. **Preferenza per aziende che abbiano una ricaduta economica e occupazionale locale.**
- **Pubblicazione on-line annuale di un rendiconto,** semplice, comprensibile e verificabile dei progetti attuati, dei reali obiettivi



raggiunti dall'amministrazione pubblica e dei costi sostenuti per realizzarli. Rendere pubblico il rendiconto a fronte di incontri periodici di rendicontazione.

- **Eliminazione** progressiva di **clausole contrattuali** che impegnano il Comune nei confronti di **fornitori privati di servizi pubblici** a integrare l'eventuale mancato guadagno del gestore. Controllo dei contratti Comunali verso professionisti e aziende al fine di eliminare sprechi o regalie.
- **Divieto assoluto di investire in prodotti finanziari a rischio.**
- **Utilizzo dei Forum Territoriali** per raccogliere attivamente critiche e proposte anche con l'ausilio del portale "MUGELLO PER TE", al fine di presentare tali proposte alla Giunta.
- **Inserimento nello Statuto Comunale di referendum propositivi e abrogativi senza quorum.** Il referendum potrà essere adottato su temi di forte impatto finanziario, sociale, territoriale.



La cura dell'ambiente è indispensabile a mantenere inalterate le facoltà del corpo e quindi della mente. Il movimento 5 stelle si è sempre distinto nel proporre idee efficaci ed originali per la tutela ambientale e quindi dei cittadini. Tutto il nostro programma è pensato in questa ottica ma molta parte dell'inquinamento deriva da una cattiva gestione dei rifiuti. Ambiente e rifiuti sono molto legate tra loro, descriveremo qui le misure che adotteremo per la nostra tutela.

- In primis faremo una **verifica** della gestione attuale dei rifiuti che verrà messa a confronto con il nostro parametro, cioè il 90% dei rifiuti raccolti differenziati, quindi ad un minimo ottimale di produzione dei rifiuti non riciclabili corrisponderà un **costo minore della tassa sui rifiuti**. La tassa sarà calcolata con la tariffa puntuale e non a metri cubi con degli ulteriori **sgravi fiscali ai cittadini e imprese più virtuose**. Questi dati sono già verificati nei territori che adottano le nostre misure per lo smaltimento dei rifiuti. Adotteremo metodi di controllo per la verifica dei requisiti normativi per lo smaltimento dei rifiuti da parte delle partecipate, e inoltre per il controllo degli scarichi fognari aziendali e cittadini.
- **Il metodo** della gestione dei rifiuti, se porta a porta o con chiavetta tessera o quant'altro di disponibile, **sarà scelto con i cittadini**, dopo un periodo di informazione preventiva facendo chiarezza su tutti i pro e i contro delle varie tipologie di ritiro dei rifiuti, anche attraverso il portale "MUGELLO PER TE" descritto nel capito Reti e Portale.
- Iniziativa "**RIDUZIONE ORIGINE DEI RIFIUTI**". Faremo dei corsi alle aziende Mugellane sulla possibilità di utilizzare imballaggi riciclabili o biodegradabili. Sensibilizzando anche le catene della grande distribuzione del nostro territorio per **creare positive sinergie tra amministrazioni e attività commerciali**.
- Iniziativa "**RICICLO E RIUSO**". Saranno predisposti locali **chiamati "Oasi ecologiche"** dove sia gli elettrodomestici sia mobili potranno essere presi e sistemati dai cittadini residenti. Questa iniziativa sarà



promossa dal comune con apposito bando e creerà lavoro sia per tecnici per le riparazioni sia per la gestione dei rifiuti locali. Vogliamo inoltre proporre un circuito locale per la raccolta ed il recupero del polistirolo che è presumibile ammortizzare in pochissimo tempo.

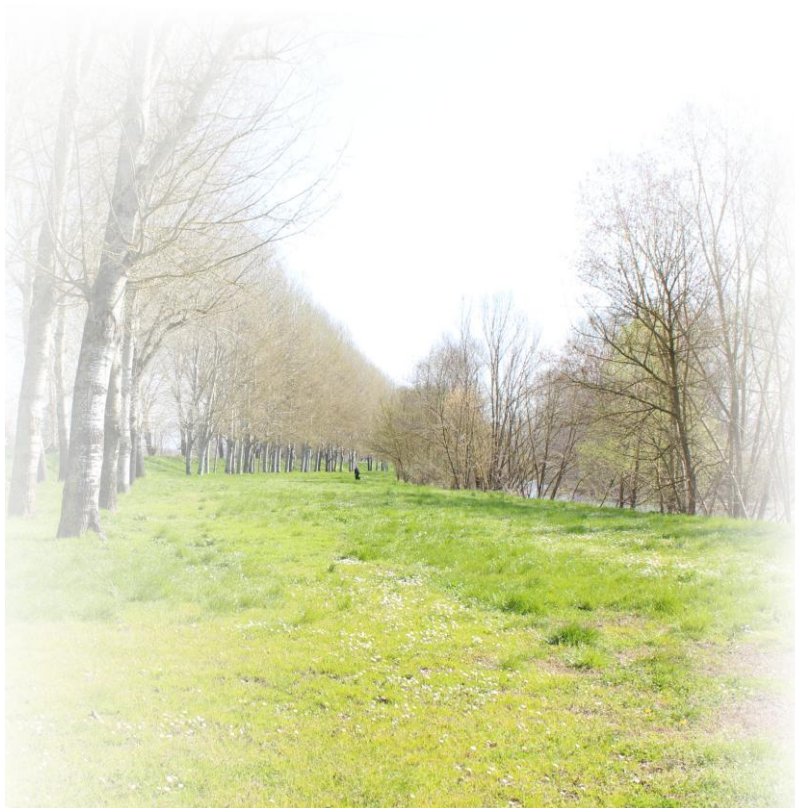
- Raccolta **differenziata capillare in varie zone del territorio** per facilitare il cittadino, evitando anche viaggi a vuoto dei mezzi di trasporto della nettezza nelle zone più distanti del nostro territorio; i cassonetti potranno essere predisposti con un sistema di avviso, mediante sms utilizzando la piattaforma Arduino, che ne misurerà il peso.
- Per la tutela dell'ambiente e del territorio **rispetteremo le vigenti norme ambientali** e inoltre cercheremo di ristrutturare e riqualificare gli immobili esistenti prima di concedere altre concessioni edilizie sia per le aziende sia per le unità abitative, a parte casi speciali quali abitazioni ecologiche autosufficienti in edilizia a basso impatto, iniziando con un censimento dei locali sfitti. In ogni caso per le concessioni edilizie saranno predisposte misure atte al risparmio energetico e all'uso di materiali per la tutela dell'ambiente, con la formula costruttiva di almeno 20 metri di distanza tra gli edifici per garantire, come nei paesi nordici, il "diritto al sole".
- **Saremo aperti a qualsiasi forma di contributo cittadino** per la **realizzazione sperimentale** o anche per la valorizzazione del nostro territorio, e forniremo le competenze comunali per la realizzazione della vostra proposta, mai più disinteresse verso i cittadini.
- **Controlleremo con assoluta severità** il lavoro svolto dall'ente proposto per la **pulizia dei corsi d'acqua** e nel caso di negligenza ed inadempimenti, prenderemo adeguati provvedimenti.
- Definiremo alcune **linee guida per la salvaguardia ambientale** coinvolgendo sia i cittadini che le associazioni di volontariato che potranno aiutare, se lo desiderano, anche al di fuori delle proprie

competenze specifiche.

- L'abbellimento della nostra cittadina passa anche dalle aree verdi e per questo predisporremo **aree con giochi per tutti i bambini** che saranno video sorvegliate, accessibili solo alle forze dell'ordine, e aree verdi recintate per cani che si integreranno con la cittadina nel migliore dei modi dando "respiro" anche alla nostra terra.
- **La ristrutturazione delle strade dissestate dalle frane degli ultimi tempi sarà per noi una priorità essenziale** per dare di nuovo respiro alla mobilità nel Mugello, ma sarà anche nostra cura fare un censimento delle strade a rischio frane con l'ausilio delle informazioni proveniente dal cittadino anche attraverso il portale "Mugello per te". Dopodiché ci attiveremo con ogni mezzo affinché i problemi segnalati siano risolti in tempi brevi dagli enti preposti: ANAS, Regione e Provincia.
- **Prima di concedere permessi di ristrutturazione verrà effettuata una valutazione ambientale a carico del comune**, per le eventuali frane e allagamenti che potrebbero interessare gli edifici allo scopo di evitare una situazione come quella di **Panicaglia** derivante anche da una mala gestione delle risorse comunali. **Esprimiamo per altro forte vicinanza a tutte le famiglie coinvolte e ci adopereremo in merito affinché possano trovare le risorse per la ristrutturazione e la messa in sicurezza degli edifici coinvolti nella frana.**
- Per quanto riguarda i permessi di installazioni atte **all'ammodernamento energetico di classe superiore all'attuale diremo solo SI**, come per le installazioni fotovoltaiche ovunque sulle abitazioni o eoliche fuori dai centri cittadini che rispettano le norme vigenti. Inoltre prima di dire che pannelli fotovoltaici o termici sono "brutti" sui tetti o per quanto riguarda le installazioni eoliche o microidroelettriche, invitiamo i cittadini a riflettere su quanto possano essere "brutti" i termovalorizzatori/inceneritori o le centrali a turbogas o carbone equivalenti, che devono essere adottati per il sostentamento energetico della popolazione.



- Pensando all'immediato futuro vorremo sveltire le pratiche burocratiche per la **creazione di metodologie alternative atte alla produzione di energie da biomasse vegetali** con la collaborazione dell'università di Firenze e del Cern. Questo creerà lavoro e farà del Mugello una zona innovativa cercando di trovare soluzioni sostenibili rispetto alle inquinanti estrazioni di petrolio.



Questa parte del programma è descritta in modo più esaustivo qui:

[www.mugello5stelle.it/wp-content/uploads/2014/04/AGRICOLTURAL.pdf](http://www.mugello5stelle.it/wp-content/uploads/2014/04/AGRICOLTURAL.pdf)

Oppure potete arrivarci direttamente da questo QRcode:

**I prodotti dell'agricoltura insieme all'acqua sono la nostra risorsa alimentare principale.**



La grande diversità italiana di agroecosistemi e di condizioni socio-economiche ha prodotto nel tempo una pluralità di forme economiche, strutture produttive e mercati agricoli.

Nell'ambito di questa pluralità si possono individuare differenti orientamenti:

- Imprese totalmente inserite nel mercato agroindustriale, 19% circa;
- aziende di ridotta dimensione economica e fisica, 14% circa;
- piccole aziende di autoconsumo e con limitata vendita diretta, 67% circa.

Le caratteristiche indicate rappresentano una specificità italiana, su di essa si fonda il patrimonio di grande ricchezza e biodiversità delle produzioni agricole.

**Questa presenza capillare è ancora oggi il presidio più sicuro per la salvaguardia dei territori montani e collinari.** Oggi questa pluralità delle realtà agricole è seriamente messa in crisi dalle politiche agricole dominanti che cercano di sussumere e forzare i differenti tipi aziendali nel contesto unico dell'impresa agricola di mercato a carattere industriale (intensiva, specializzata, capitalizzata), mettendo seriamente in crisi non solo la salvaguardia dei territori montani e collinari e la sopravvivenza delle piccole realtà contadine ma anche e soprattutto mettendo in pericolo l'indipendenza idrica e alimentare del nostro paese.





I "modelli contadini" sono strutturalmente più adeguati **per fermare il continuo spopolamento agricolo** delle aree interne, riportandovi lavoro ed occupazione, riutilizzando le risorse territoriali e riducendo di conseguenza i costi ambientali (assetto idrogeologico, manutenzione dei suoli, tutela della biodiversità) e ricostruendo paesaggi sociali rurali. Nelle aree ad agricoltura intensiva, possono essere invece alternativa concreta di riconversione e di ricostruzione di agrobiodiversità.

Il MoVimento 5 stelle farà propria la proposta di legge promossa da numerose associazioni riunitesi nel coordinamento "campagna per l'agricoltura contadina" e che, in Toscana, è attualmente in discussione in Regione identificata con n. 239 del 6 maggio 2013:

**"Disposizioni per la lavorazione, trasformazione e vendita di limitati quantitativi di prodotti agricoli nell'ambito della filiera corta e produzione locale."**

L'agricoltura potrà in un futuro prossimo essere una risorsa importante per la nostra occupazione locale.

### **Il MoVimento 5 stelle propone**

**la valorizzazione dell'agricoltura contadina locale e la filiera corta, in sinergia con una importante e strategica riorganizzazione del comparto turistico, ambientale e culturale:**

#### **Attraverso le seguenti azioni:**

- **Riconoscere la ricchezza della diversità** delle agricolture come fondamento di politiche agricole differenziate, attraverso un'analisi delle realtà territoriali e considerandone i contributi economici, sociali e ambientali e l'impatto sui territori.
- **Riconoscere i caratteri dei modelli contadini così come**



### precedentemente indicati.

- Favorire tutte le modalità di accesso del mercato locale, regionale e, dove possibile, nazionale da parte delle aziende contadine attraverso misure specifiche ed esclusive che regolino l'immissione in commercio dei prodotti dell'azienda contadina.
- Assicurare il diritto di accesso alla terra ai fini dell'insediamento di nuovi coltivatori diretti, mantenere la proprietà pubblica dei terreni demaniali destinandoli a progetti agricoli contadini.
- Facilitare gli insediamenti ed il consolidamento delle aziende contadine, mediante adeguate norme di sostegno all'acquisto ed al consolidamento della proprietà, sostegno a forme di credito accessibile ed alle esperienze collettive dell'economia solidale, facilitando l'accesso alle terre incolte pubbliche e private.
- Facilitare e semplificare il rapporto con le istituzioni nel momento in cui l'agricoltore contadino necessita per la sua attività di strutture mobili, stagionali, fisse o di altre tipologie di permessi.
- Promuovere un dialogo tra istituzioni, in primis la Guardia Forestale, e produttori agricoli ( di qualunque dimensione ) per la gestione della fauna selvatica qualora diventi un limite alle attività produttive.
- Messa in vendita dei soli casolari rurali demaniali crollati e semicrollati utili come cubatura per ricostruirne dei nuovi nel rispetto di vincoli paesaggistici ed edilizi - fonte di entrate e risposta coerente all'articolo 66 del decreto "Salva Italia"; contestuale riconoscimento del demanio agricolo, comprensivo dei suoi edifici rurali abitati, abitabili e/o facilmente recuperabili, come Bene d'Interesse Pubblico inalienabile, non usucapibile e soggetto a vincoli di rispetto ambientale.
- Affidamento e/o assegnazione dei beni rurali demaniali



**abbandonati** per una loro destinazione agroecosistemica. In caso di beni immobili abbandonati, destinazione prioritaria a nuovi insediamenti di coltivatori diretti e piccole cooperative di soli soci lavoratori, dando precedenza ai residenti nella Regione nella quale si trovano i beni richiesti, ai disoccupati, ai licenziati, ai cassaintegrati e a coloro che per motivi particolari possono trovare maggiori difficoltà a trovare un lavoro. Iniziative verso i proprietari privati per incentivare il riutilizzo dei beni abbandonati.

- **Limitare al massimo la speculazione edilizia industriale:** ci sono numerosi capannoni chiusi, inutilizzati, sia vecchi che nuovi, non ha alcun senso espropriare ulteriore terreno all'agricoltura per fabbricare nuovi capannoni.
- **Aumentare e perfezionare i controlli igienico-sanitari nelle aree industriali,** vista la loro vicinanza a terreni agricoli e ai centri abitati, in modo da evitare inquinamenti di vario tipo per altro già accaduti in passato e sui quali ci impegniamo a fare chiarezza.
- **Individuazione di terreni vocati all'orticoltura in prossimità dei centri abitati** per poterli destinare a orti sociali col vincolo di coltivare con metodi sostenibili. Fondamentale la figura del custode-organizzatore.
- **Riconoscere la molteplicità di funzioni svolte dalle agricolture contadine** attraverso l'integrazione organica di misure ambientali, sociali e produttive premianti questa molteplicità. Valorizzare il legame tra famiglia economia e territorio.
- **Incoraggiare le aziende locali a prendere la strada della produzione in agricoltura biologica.**
- **Promuovere corsi di formazione gratuiti aperti a persone di ogni età,** per fare educazione alimentare alla cittadinanza trattando ad esempio il tema dei prodotti di stagione e autoctoni oppure il riconoscimento di prodotti naturali. Estendere gli incontri anche nelle scuole del territorio.



- **Promuovere corsi di agricoltura e orticoltura sostenibile (biologica, permacultura, idroponica, acquaponica)** per agricoltori, studenti e semplici cittadini.
- **Investire fortemente in una strategia di comunicazione,** utilizzando tutti i canali possibili, per informare i cittadini e aiutarli a cambiare le loro abitudini d'acquisto e di consumo verso un modello più salutare ed economicamente valido.
- **Informare la cittadinanza in cosa consistono il DES (distretto di economia solidale), i GAS (gruppi di acquisto solidale) e la rete intergas.** Inoltre il comune potrebbe mettere a disposizione di GAS e DES, sia una struttura informatica che permetta di organizzarsi al meglio, sia locali per poter organizzare riunioni, punti di incontro e scambio di beni di consumo. Nel caso fosse richiesto dai cittadini, promuovere anche la consegna porta a porta di prodotti locali.
- **Promuovere i mercati di soli produttori** (i cosiddetti farmermarket) in zone strategiche della città destinando loro anche strutture coperte.
- **Rendere prioritario l'accesso dei coltivatori diretti e degli agricoltori contadini ai mercati settimanali** del proprio Comune e di quelli limitrofi. In questi contesti cancellazione di obbligo di presentazione Durc.
- **Le Amministrazioni comunali favoriscono l'assegnazione a titolo gratuito di spazi pubblici** ad associazioni di cittadini, produttori e/o consumatori, per l'istituzione di mercati contadini periodici (settimanali/mensili) e luoghi deputati alla logistica dei gruppi di acquisto solidale. A tal fine le associazioni si impegnano ad adottare un proprio regolamento in cui definiscono i criteri discriminanti di sostenibilità ecologica dei prodotti, l'ampiezza degli areali di provenienza per le diverse categorie di prodotto, le caratteristiche strutturali e sociali delle aziende e tutte le modalità di accesso al



mercato. Le associazioni sono tenute a rendere pubblico tale regolamento e ad adottare sistemi di autocontrollo. Le amministrazioni comunali possono effettuare verifiche e, nel caso di mancato rispetto del regolamento, revocare l'assegnazione. I mercati contadini che dimostrano di azzerare la produzione dei rifiuti sono esentati dalla tassa sui rifiuti.

- **Promuovere le cosiddette “feste del raccolto” dei prodotti tipici del Mugello** che coinvolgono in prima persona il cittadino, dalla coltivazione (o allevamento) fino al consumo del prodotto finito, con esempi di lavorazione del prodotto come avviene già in alcune feste di paese.
- **Favorire forme di garanzia partecipativa**, cioè autocertificazione regolamentata da GAS, privati, associazioni di consumatori, tramite l'organizzazione di visite nelle aziende. Il comune si impegna a pubblicizzare le visite alle aziende e a prevedere visite guidate anche delle classi degli istituti superiori che si occupano di agricoltura, energia, turismo e ambiente.
- **Il Movimento 5 stelle si impegnerà per la realizzazione di un marchio dei prodotti agroalimentari del Mugello** che garantisca la provenienza e la qualità attraverso i criteri della garanzia partecipativa.
- **Promuovere un nuovo tipo di economia basata su buoni sconto** negli scambi commerciali tra azienda-azienda (quindi aziende agricole ma non solo) e aziende-cittadini in modo da favorire la filiera locale e trattenere la ricchezza sul territorio. Il progetto è già esistente e applicato in molte realtà italiane.
- L'associazione organizzatrice si chiama Arcipelago SCEC (per info <http://www.scecservice.org/wp/> ).  
Nello specifico vi è un progetto molto interessante chiamato “Empori e botteghe” che ha lo scopo di creare una struttura

condivisa per la vendita, il trasporto e la lavorazione dei prodotti agricoli (vedi sito). Il comune potrebbe mettere a disposizione e/o favorire l'acquisizione delle strutture necessarie.

- **Promuovere una mozione che vieti la coltivazione di colture geneticamente modificate (Ogm) all'interno del territorio comunale.** Attualmente in Italia ne è vietata la coltivazione, ma nei prossimi anni le Lobbies del settore spingeranno per introdurli.
- **Favorire la nascita di un consorzio di preservazione e divulgazione di specie autoctone.** Il consorzio avrà l'obbligo di mantenere la purezza delle specie e fungere da rete di scambio.
- **Riconoscere e valorizzare i sistemi sementieri informali territoriali,** in grado di garantire una conservazione dinamica della diversità agricola e una maggiore autonomia produttiva degli agricoltori. Sostenere ed incentivare, con misure specifiche sull'agrobiodiversità, la conservazione in situ e la coltivazione delle varietà e razze locali.
- **Favorire la "filiera corta",** premiando i commercianti che utilizzano prodotti locali "a chilometri zero".
- **Favorire accordi tra negozianti e produttori** per privilegiare la vendita e l'utilizzo dei prodotti locali. Favorire i farmer market, forma di mercato dove il contadino vende direttamente al consumatore senza intermediari. Promuovere la vendita diretta delle merci agricole tra produttore e consumatore tramite Gruppi di Acquisto Solidale (GAS). Promuovere e incentivare un mercato locale continuativo settimanale, tramite disponibilità gratuita d'uso del suolo pubblico, che sappia richiamare nel centro cittadino agricoltori delle zone limitrofe individuati secondo graduatorie di merito per qualità ed eccellenza. Riservare una parte dei prodotti alle mense scolastiche del territorio.



Uno degli obiettivi è di rendere il nostro sistema agricolo più solido, favorendo l'aggregazione sociale intorno al mondo rurale e uscendo dalla logica perversa dell'agro - industria anche attraverso il consumo critico. I nostri intenti non vogliono limitarsi ai confini della mera produzione e all'ambito agreste, bensì spaziare sui meccanismi che possono e devono essere applicati per una efficiente diffusione di questi beni di consumo che devono essere visti sempre più in forma di aggregato di valori etici e sociali.

Questi obiettivi non possono essere raggiunti aspettando le lunghe tempistiche e le troppo spesso insoddisfacenti risposte del ministero dell'Agricoltura, per questo motivo proponiamo di iniziare questo percorso già a livello comunale.

L'apporto delle Amministrazioni Locali nel processo **di ri-appropriazione da parte dei cittadini delle culture e colture locali risulta essenziale**. E' essenziale anche per il loro ruolo di indirizzo e coordinamento territoriale. Ruolo che sarebbe naturale ma oggi è troppo spesso svilito dalla eccessiva dipendenza da "terzi": burocrazia astrusa e soffocante, risorse sempre più riscaldate, ma anche viluppi politici espressione dell'attuale paradigma, della divisione in categorie, appartenenze, "parti" in senso lato che disperdono energie e risorse.



L'energia elettrica diventerà, nei prossimi anni, la principale forma di energia per il miglioramento della qualità della vita. Per questo sarà necessario adottare misure preventive di sviluppo armonico che accolgano tale richiesta, anche per il bene comune ambientale, che determinino l'autosufficienza e lo svincolamento dai combustibili fossili. Anche l'energia termica subirà un percorso di graduale indipendenza dai combustibili fossili, ed in questa ottica il nostro territorio possiede i requisiti solari per adottare sistemi semplici ed efficaci. Una politica pensata in modo corretto su questo tema si tradurrà in un risparmio notevole nel tempo dato che il prezzo dei combustibili fossili è destinato ad aumentare.

- Per questo il movimento 5 stelle attuerà, previa accettazione o modifica da parte dei cittadini tramite il portale "MUGELLO PER TE" descritto in Rete e Portale, un Piano Energetico Comunale Sostenibile PECS sulla base di un documento stilato da noi che potete scaricare a questo indirizzo:

<http://www.mugello5stelle.it/wp-content/uploads/2014/04/PIANO-ENERGETICO-PECS.pdf>

Oppure tramite il QRcode di lato.



- Aderiremo come comune di Borgo San Lorenzo al "PATTO DEI SINDACI" che prevede la riduzione del 20% delle emissioni di CO<sub>2</sub> entro il 2020.
- Istituiremo una **Energy Service associazione senza scopo di lucro** che effettuerà una valutazione energetica degli edifici sia pubblici che privati e indicherà le soluzioni per minimizzare il rapporto costi/benefici, stilerà delle linee guida per garantirne l'utilizzo senza sprechi di energia, fornendo gli strumenti di cultura atti alla sensibilizzazione del tema ai cittadini. Tale associazione si prenderà in carico anche la realizzazione di un generatore condiviso e non **inquinante il quale annullerà la bolletta elettrica di tutte le famiglie** che aderiranno all'iniziativa. Potete visualizzare questo progetto







con il Qr code di lato oppure scaricabile a questo indirizzo:

<http://www.mugello5stelle.it/wp-content/uploads/2014/04/PROP-Energia-condivisa.pdf>

Ad esempio se aderissero 1000 famiglie il generatore eolico equivalente alla produzione di energia costa circa 2 milioni di euro che diviso per le famiglie saranno 2 mila euro a famiglia ammortizzabili in 2 anni e successivamente zero costi per 20 anni. Per le famiglie rimanenti cercheremo il miglior offerente per la fornitura di gas e luce. Sono presenti finanziamenti europei per la riqualificazione energetica degli edifici che coprono il 65% del costo.

- **Doteremo gli edifici pubblici** e quelli delle società partecipate con **lampade a risparmio energetico**, dove possibile installeremo **termo-cappotti**, adoteremo **sistemi di controllo a distanza a basso costo per la regolazione delle temperature** negli edifici comunali.
- **Saremo aperti a qualsiasi sperimentazione non inquinante** che il cittadino proporrà alla nostra amministrazione, per la sua abitazione o per quella di altri, per la produzione di energia elettrica o termica da fonti rinnovabili che rispettino la nostra valutazione di impatto ambientale.
- **Potremo sperimentare, ove merita, delle pavimentazioni che producano energia sfruttando il passaggio di veicoli.**
- Introdurremo degli **sgravi fiscali per incentivare la produzione propria di energia elettrica** e sarà consentito il permesso all'installazione sui tetti delle abitazioni sia di pannelli fotovoltaici che termici. Sono inoltre presenti finanziamenti europei che coprono il 50% dei costi.
- **Procederemo con due progetti per l'autosufficienza energetica delle scuole superiori che ne valorizzerà le competenze e gli studenti.** Il primo è la messa in opera di una **turbina idroelettrica**: con la partecipazione di classi edili e geometri per la creazione di un piccolo bacino all'altezza del dislivello della Sieve in prossimità della scuola; le classi meccaniche del Chino Chini potranno

esercitarsi sulla modellazione di una turbina, e le classi elettriche sulla trasformazione di un motore in generatore con la relativa connessione alla rete elettrica. Il secondo progetto è la realizzazione di un **generatore eolico verticale** che si installerà nei pressi degli edifici scolastici e che potrà diventare un bel simbolo delle nostre scuole. Le classi collaboreranno con le modalità sopra citate. Potrà essere pensato un display che mostri l'effettivo risparmio avuto con questa iniziativa.

- **Doteremo la piscina di Borgo San Lorenzo dell'ausilio di pannelli solari termici.**
- **Organizzeremo fiere mostre e incontri** con le aziende produttive di energia rinnovabile, con il **tema del risparmio energetico** e della sperimentazione che serviranno anche ad informare la popolazione delle relative ed avveniristiche tecniche di produzione in loco per abbattere i costi dell'energia.
- Per quanto riguarda i permessi di installazioni atte **all'ammodernamento energetico di classe superiore all'attuale diremo solo SI, come per le installazioni fotovoltaiche ovunque sulle abitazioni o eoliche fuori dai centri cittadini che rispettano le norme vigenti.** Inoltre prima di dire che pannelli fotovoltaici o termici sono "brutti" sui tetti o per quanto riguarda le installazioni eoliche o microidroelettriche invitiamo i cittadini a riflettere su quanto possano essere "brutti" i termovalorizzatori/inceneritori o le centrali a turbogas o carbone equivalenti che devono essere adottati per il sostentamento energetico della popolazione.
- Pensando all'immediato futuro vorremo sveltire le pratiche burocratiche per la **creazione di metodologie alternative atte alla produzione di energie da biomasse vegetali** con la collaborazione dell'università di Firenze e del Cern. Questo creerà lavoro nella zona e farà del Mugello una zona innovativa e cercherà di trovare una soluzione alle inquinanti estrazioni di petrolio.



- **Ovviamente diremo un diretto "NO" sia alla sperimentazione nucleare medica che allo stoccaggio di rifiuti.**





## Reti e portale

Il comune di Borgo San Lorenzo presenta una vasta zona senza copertura internet veloce.

A differenza della televisione, portare internet in ogni casa è un processo gratificante, progressista, culturale che apre nuove strade anche al lavoro. **L'Italia è il Paese con la maggiore diffusione di smartphone**, ma le pubbliche amministrazioni non hanno utilizzato questo canale con i cittadini in modo efficiente, ed è per questo che investendo in servizi in mobilità potremo ottenere molteplici vantaggi: **maggiore accessibilità ai servizi e comunicazione più immediata con i cittadini ed anche da parte dei cittadini.**

La connessione a 56k dei modem analogici non è più capace di soddisfare le necessità delle persone e soprattutto delle aziende, agricole e non, che sono sul nostro territorio. Per tali aziende sarà attivato anche un **servizio di assistenza** per la gestione delle risorse telematiche per rafforzare la ragnatela di contatti ed avviare nuovi progetti di rete, **ma anche per gestire i progetti già avviati** negli anni passati, che senza le competenze adatte, una volta attivati, sono stati abbandonati o lasciati a se stessi.

Nel corso di 5 anni informazioni, servizi, documenti personali, richieste di permessi, trasparenza dell'amministrazione comunale, l'accesso a tutti i bandi e **ogni tipo di modulistica di competenza comunale saranno gestiti anche Online** snellendo le tempistiche e le risorse impiegate. Anche per questo il Movimento 5 stelle si prenderà carico di fornire Internet a tutto il territorio. Faremo pressione sulle società di comunicazione affinché si adoperino in merito ed in assenza di tali accordi creeremo una rete con antenne direzionali: si tratta di conoscere il proprio territorio e posizionare in punti strategici i nodi della rete che, grazie a finanziamenti europei già disponibili, non graveranno sul bilancio comunale. Questo farà risparmiare carta e spostamenti che si traduce anche in un abbassamento dell'inquinamento.

**Per garantire l'accesso ad internet** anche a chi per causa di forza maggiore si trova nella necessità urgente di accederci, **nelle principali piazze delle**



**frazioni** e nei classici luoghi di ritrovo borghigiani quali bastioni, giardini, piazza dell'orologio, centri commerciali, **sarà disponibile la connessione ad internet gratuita limitata a un massimo di Mb giornalieri**. Con l'ausilio di IP camere le zone a rischio saranno dotate di videocamere in modo da consentire ai vigili urbani l'accesso e la verifica della sicurezza per garantire o disincentivare le "bravate" dei cittadini con poco senso civico.

Per garantire **un facile accesso alla modulistica**, ma non solo, sarà creato un Portale gratuito chiamato "MUGELLO PER TE" che sarà **open source e accessibile da qualsiasi PC** e con la relativa applicazione sia **per Android che per IOS**. Data la caratteristica di open source questo sistema potrebbe anche essere adottato da altre amministrazioni locali ampliando di fatto la qualità e le possibilità offerte.

**Accedendo alla pagina principale saranno disponibili tutte le funzioni del portale da un semplice menù**, faremo anche dei **corsi e una guida** dove spiegheremo il funzionamento del portale. Al centro di questo progetto ci sei TU cittadino che avrai un rapporto rivoluzionario con la tua amministrazione comunale. Infatti sarà possibile l'accesso sia come utente generico quale turista, sia come utente Residente nel comune di Borgo San Lorenzo, sia come utente residente nel Mugello. Queste ultime saranno verificate tramite il primo accesso con carta di identità e sarà visualizzato il nome e cognome vero dell'utente per tutte le funzioni. **Gli utenti riceveranno dei feedback** in modo da garantire la qualità del servizio e nei casi eccezionali prendere misure cautelative in merito.

- **La funzione "Dì LA TUA"** è il vero fulcro di questo portale. Infatti questa sezione raccoglierà, tutte le iniziative promosse da associazioni e cittadini che in modo democratico e a votazione verranno scelte dai cittadini. Coordinandola con il teatro o il cinema **sarà possibile decidere la programmazione in giorni particolari del film preferito o dello spettacolo teatrale**, aumentando di fatto anche gli introiti a tali attività. Questa funzione sarà divisa per argomenti e sarà possibile proporre idee con l'ausilio di un forum e di una chat, ma anche progetti consistenti provenienti dalle

associazioni mostrando ed indicando anche le eventuali linee guida per la stesura di questi ultimi con i relativi accessi ai finanziamenti europei e avendo più visibilità per eventuali sponsor o mettendovi in contatto con altri comuni per la partecipazione attiva di questi ultimi. Sarà infine possibile monitorare lo stato di avanzamento dei progetti, oppure suggerire migliorie a quelli passati che non hanno avuto successo.

- **La funzione "VITAMINA CULTURA"** disponibile per tutti gli utenti e descritta meglio nel paragrafo cultura del programma, un innovativo strumento per la programmazione culturale nel Mugello. Un portale open source, per la distribuzione, la fruizione della cultura e dei suoi prodotti che sarà una vetrina per tutti gli artisti, per incontri di associazioni culturali, per dare strumenti informativi e accesso ai saperi. Un'altra occasione per i cittadini per proporre idee e progetti culturali.
- **La funzione "EVENTI"** provvederà a far presente a qualsiasi utente messaggi relativi all'amministrazione comunale per bandi, corsi di formazione, attività ricreative e sportive, mostre, sagre e modifiche di viabilità che avverranno nel corso del tempo. Questi eventi potranno anche essere inseriti da cittadini residenti per pubblicizzare le proprie saltuarie attività private. Saranno inoltre presenti le attività del teatro e dei cinema.
- **La funzione "MAPPA"**, legata alla funzione "EVENTI" e ad altre funzioni, provvederà a far visualizzare tutti gli eventi sulla mappa di google MAPS dove saranno anche visualizzabili tutti i luoghi di interesse storico e artistico ed i percorsi correlati più quelli sportivi per godere a pieno del nostro territorio. Accedendo come utente residente sarà anche possibile segnalare all'amministrazione da parte del cittadino disservizi generici e riparazioni della strada di competenza comunale da effettuare che verranno visualizzate con la bandierina Rossa, successivamente quando saranno in riparazione con la bandierina gialla e infine per un tempo limitato con la bandierina verde per confermare l'avvenuta riparazione. Questo garantirà l'efficienza delle amministrazioni comunali che saranno inoltre visibili a tutti. Sulla mappa sarà presente la sezione news che



pubblicizzerà l'evento del momento in modo che i nostri giovani non siano costretti ad andare a divertirsi fuori dal Mugello.

- **La funzione "TURISTA"** disponibile per tutti gli utenti permetterà di avere una descrizione vocale e scritta dei luoghi di interesse artistico sia sulla mappa che con QRcode che provvederemo a posizionare in modo elegante di fronte a tali luoghi. Saranno anche disponibili percorsi educativi per i ragazzi che si troveranno di fronte a monumenti di cui vorranno sapere la storia aumentando di fatto il concetto di condivisione e cultura generale. Saranno inoltre presenti tutti i percorsi paesaggistici da trekking o mountain bike da poter effettuare nel Mugello.
- **La funzione "MODULISTICA"** disponibile per gli utenti residenti consentirà di inviare o ricevere moduli precompilati per qualsiasi attività, bando o richiesta che il cittadino residente deve consegnare o avere e di tutte le delibere comunali e atti. Questa procedura permetterà anche lo snellimento di procedure e pratiche di archiviazione, attualmente in forma cartacea, di tutti i documenti inerenti all'amministrazione comunale.
- **La funzione "TRASPORTI"** disponibile per tutti gli utenti consentirà di visualizzare tutti i percorsi per tutte le destinazioni del Mugello sia bus che ferroviarie e ogni pensilina sarà dotata di QRcode per la verifica dei percorsi e destinazioni in giorni specifici. Per evitare di fare corse a vuoto, per le zone di estrema raggiungibilità sarà possibile prenotare o confermare la corsa dall'utente residente.
- **La funzione "AUTOSTOPPISTI"** per gli utenti del Mugello che avranno la dicitura "Residente" permetterà di accordarsi per la condivisione del viaggio nel Mugello, ma anche al di fuori del Mugello per esempio verso Firenze in modo semplice ed automatico. Di fatto sono più del 70% le vetture circolanti con una persona a bordo e per questo potrebbero essere migliorati i servizi di trasporto proprio tramite l'ausilio di essi. Potremo rilevare automaticamente la direzione dello spostamento dell'utente che abilita il servizio e che potrà essere contattato dal cittadino che necessita il passaggio, oppure per spostamenti ripetitivi potrebbero



essere messi a disposizione percorsi ed orari in modo da condividere il viaggio anche con la possibilità di un piccolo compenso da accordare tra i singoli partecipanti. Al termine della condivisione sarà possibile inviare un commento di Feedback in modo da consentire ai prossimi cittadini passeggeri la verifica delle caratteristiche di sicurezza, garantita anche dalla verifica delle credenziali con carta di identità, e affidabilità sul profilo dell'utente che offre tale servizio.

- **La funzione "CULINARIA"** accessibile a tutti gli utenti è pensata per gli esercizi di ristorazione e agriturismi del Mugello e permetterà di visualizzare orari e menù tipici delle attività culinarie private e non, talvolta anche indirizzando l'utente al sito di tale attività. Aumentando di fatto le possibilità di visibilità anche nell'intorno del nostro territorio. Accedendo come titolare di azienda sarà possibile pubblicare la propria attività anche sulla mappa.
- **La funzione "AZIENDA"** in visualizzazione disponibile a tutti gli utenti, ma pubblicabile solo agli utenti con partita iva, sarà una linea guida per chiunque cerchi un determinato servizio nel Mugello. Che sia un falegname per una porta, una azienda metalmeccanica o un fabbro, idraulico ecc, un prodotto agricolo o confezionato commestibile, in questa sezione l'utente entrerà in contatto con loro, talvolta anche collegandosi al loro sito internet o tramite numero di telefono. Sarà una vetrina centralizzata di tutte le attività del Mugello che saranno anche visibili sulla mappa. Saranno disponibili varie tipologie di visualizzazione e ordine per categoria o prossimità del luogo dei prodotti del Mugello evidenziando le offerte del momento. Saranno disponibili anche dei feedback per far capire la bontà dei servizi svolti.
- **La funzione "IO MI IMPEGNO"** servirà all'utente che ha perso il lavoro o desidera contribuire allo svolgimento della vita sociale con il proprio tempo libero. **Dagli utenti residenti potrà essere messo l'annuncio sia per proporsi sia per chiedere aiuto in qualsiasi attività.** Sarà predisposta una assicurazione per chi vorrà andare ad aiutare le aziende agricole del Mugello e con queste potranno essere





intrapresi accordi specifici che valuterete personalmente. Sarà possibile aiutare le persone anziane andando a fargli la spesa, casomai mentre si fa' la propria privilegiando i prodotti a km zero. Oppure piccoli lavoretti casalinghi. Per attività più specifiche di supporto alla amministrazione comunale saranno disponibili voucher, che sono dei buoni in denaro, con i quali retribuire l'eventuale prestazione lavorativa. Potremo anche pensare a degli sgravi fiscali a chi si impegna in questa sezione per tagliare prati comunali o siepi per incentivare anche il singolo cittadino a contribuire alla vita sociale del nostro territorio.

- **La funzione "Streaming"** servirà a vedere e interagire in consiglio comunale tramite una chat e sarà a disposizione di tutti gli utenti con prelazione a quelli residenti.
- **La funzione "Salute"** permetterà agli utenti residenti di prenotare il posto del proprio medico curante e poco prima del proprio turno l'utente potrà essere avvisato. Al fine di migliorare l'efficienza e gli spostamenti, per le ricette periodiche e non, potranno essere presi accordi con la farmacia scelta dall'utente ed i medici che provvederanno ad inviare direttamente in farmacia la ricetta medica.

Potrà essere predisposto una apposita icona con associato il numero di emergenza da chiamare sia per pronto soccorso, vigili del fuoco, carabinieri e vigili urbani.

- **La funzione "CONTO ENERGIA"** sarà disponibile solo per gli utenti che hanno attivato il percorso per l'acquisto del proprio generatore condiviso e sono soci dell'associazione relativa, questa proposta è descritta nella parte del programma riferita all'energia.

Siamo sicuri che accoglierete questa iniziativa a braccia aperte, vedrete che anche grazie a questa ci uniremo e formeremo una vera e propria comunità.

Questa parte del programma è descritta in modo più esaustivo qui:

[www.mugello5stelle.it/wp-content/uploads/2014/04/CULTURAL.pdf](http://www.mugello5stelle.it/wp-content/uploads/2014/04/CULTURAL.pdf)

Oppure potete arrivarci direttamente da questo QRcode:



**La cultura è un "bene comune"** da valorizzare e da tutelare.

Questo concetto però, spesso rimane un puro slogan se non si è consapevoli di ciò che nel tempo abbiamo inteso come "Cultura". Per molti la cultura si sovrappone alla parola istruzione o alla parola ricreazione o tradizione senza rendersi conto che **la cultura è in stretta connessione con la società e la qualità della vita di un paese o di un territorio in un dato momento storico.** Per cui la cultura è tutto quell'insieme di saperi, conoscenze e attività artistico espressive che determinano la qualità delle relazioni fra le persone, la qualità dei loro rapporti con il territorio, con il pianeta, con l'ambiente, la qualità del loro modo di produrre, lavorare, imparare, giocare e di percepire la realtà.

**Come mai se la cultura è così importante c'è una scarsa considerazione in proposito?**

Le attuali politiche hanno, di fatto, **escluso il cittadino da ogni processo culturale, limitando il suo ruolo a mero consumatore. La mancanza di tempo** a disposizione dei cittadini, sempre più costretti e assillati da incessanti ritmi produttivi. **La competizione eccessiva** dei sistemi di produzione finalizzati ad interessi che esulano dalla effettiva qualità della vita **Una distorta percezione diffusa** che "vede la scuola" solo come strumento per assicurarsi un lavoro più sicuro e redditizio **Inefficienti amministrazioni locali e pubbliche** sempre più autoreferenziali, distanti dai cittadini e dalla realtà in continuo cambiamento, hanno di fatto impedito il diffondersi di processi culturali ad alto potenziale innovativo e creativo, i soli in grado di dare risposte alla crisi attuale: sociale, economica, energetica, ambientale, umana.

**Politiche sempre più clientelari** che bloccano la produzione culturale in circuiti chiusi e poco trasparenti, sperperando preziose risorse comuni.



**Normative sempre più complesse**, costose e talvolta inutili che non tutelano l'associazionismo culturale, gli artisti, la produzione e la formazione di qualità.

Per questi motivi i processi culturali si stanno svuotando di vitalità creando una distanza fra cittadini e istituzioni.

**La proposta culturale del M5S di Borgo S. Lorenzo sarà quindi attivata con una notevole somministrazione di “Vitamina C”** e avrà come obiettivi principali, la diffusione della cultura come bene di tutti e per tutti, attraverso la realizzazione di strumenti concreti, che aiutino i cittadini a realizzare progetti creativamente validi, collaborativi e trasversali che siano in grado di dare risposte ai mutamenti socio-ambientali in atto, ai mutamenti del mondo della scuola e del lavoro, attualmente penalizzato da una disoccupazione diffusa e una disoccupazione giovanile che è oltre il 40%.

- Verso un **“Piano strategico di indirizzo culturale” di area Mugello** che preveda **Un portale “Vitamina Cultura”** Aperto ad artisti, operatori culturali, enti, associazioni e istituzioni suddivise per territorio o area geografica, continuamente aggiornati dai Comuni del Mugello collegato ad uno sportello informativo cultura del Comune. **La gestione di questa rete dovrà essere tenuta dal Comune di Borgo S. Lorenzo e dai comuni del Mugello che intenderanno associarsi al progetto portale** in collaborazione con le associazioni, i teatri, i luoghi culturali e i cittadini, potenziando la capacità progettuale del territorio.

### **Cosa darà il portale “Vitamina Cultura” ai cittadini e agli operatori culturali:**

- **Strumenti informativi e di accesso ai saperi per la progettazione Open Source**, la distribuzione, la fruizione e la promozione della cultura e dei suoi prodotti, attraverso la collaborazione e il sostegno di tutte le associazioni e degli enti, degli artisti, degli operatori culturali

turistici, realtà produttive e residenti nel territorio, suddivisi per aree di competenza e professionalità. Con proposte condivise da più soggetti e con l'individuazione di residenze artistiche per nuove future produzioni che vedranno impiegati tutti i talenti e le competenze del territorio.

- **Una vetrina per gli artisti e operatori culturali:** a tale scopo nel portale “Vitamina Cultura” sarà a disposizione un data base in cui inserire tutti i curriculum e i link dei professionisti, operatori, volontari che operano in ambito culturale.
- **Una rete di distribuzione e circuitazione** che dovrà servire il territorio permettendo alle produzioni nate in quest'area di essere conosciute anche al di fuori, implementandone la pubblicità, la fruibilità e gli scambi interculturali con altri territori e reti.
- **Una gestione e informazione trasparente dei fondi, dei finanziamenti e dei bandi**, attraverso collegamenti open data, incontri e sportelli informativi tra cittadini, enti, istituzioni e amministrazioni locali.
- **Monitoraggio** delle risorse attivate, dei progetti in atto e di quelli già realizzati.
- **Mappe accessibili per turisti e residenti** per l'individuazione aggiornata degli eventi culturali, laboratori e corsi effettuati nel territorio.
- **Un servizio per la scuola pubblica:** attraverso la rete sarà possibile individuare e progettare insieme agli studenti, ai docenti e alle altre realtà culturali, percorsi creativi che vedranno gli studenti partecipi dell'ambiente che li circonda, della vita sociale, artistica culturale e produttiva del proprio territorio.
- **Programmazione concertata con tutti i comuni del Mugello** che vorranno collaborare al progetto “Vitamina Cultura” per la promozione degli eventi, impiegando ed ottimizzando al meglio le energie e le risorse del territorio.
- **Potenziare la capacità degli operatori culturali e delle associazioni** con proposte culturali sempre più coinvolgenti per il territorio, innovative e capaci di attirare finanziamenti europei, nazionali e sponsor privati. A tale scopo sarà messa le sez. **“Come scrivere un progetto” e “Proponi e condividi il tuo progetto”**.



- **Valutazione collettiva delle proposte** in sinergia e trasparenza con tutti gli operatori del settore per una equa ripartizione delle risorse.
- **L'opportunità di "dire la tua"**: sarà attivato un forum aperto per i cittadini, una sezione "Di' la tua" per consigli, critiche e proposte culturali.
- **Un servizio e una garanzia per le associazioni**: gestire la progettazione culturale in collaborazione con l'amministrazione comunale vuol dire anche **agevolazioni sui permessi (es. SIAE)** e un supporto per ottenere dei miglioramenti sui servizi e sulle modalità di rilascio dei permessi (es. sulla sicurezza dello spettacolo).
- Il movimento 5 stelle di Borgo S. Lorenzo si impegnerà a **sostenere nuove e trasparenti proposte di legge sul diritto d'autore** che terranno conto dei nuovi e innovativi vantaggi delle C.C. (**Creative Commons**).
- **Ottimizzazione del volontariato**: attraverso la rete sarà più semplice individuare criticità e bisogni del settore culturale e indirizzare strategicamente le associazioni di volontariato verso azioni di aiuto e supporto che serviranno a migliorare l'efficienza del settore.
- **Promozione di corsi, scuole e laboratori (arti visive, arti sceniche, ecc.)**.
- **Accedere agli sconti della "carta cultura - arte - spettacolo"** spendibile in tutto il territorio del Mugello per partecipare agli eventi artistico-culturali di questa area ed ottenere degli sconti per i cittadini e un sostegno per le associazioni.
- **Pubblicazioni di bandi per giovani disoccupati o inoccupati per assunzioni comunali a progetto inerenti la cultura**.
- **La programmazione culturale di rete sarà supportata da incontri periodici tra amministrazione, cittadini e associazioni locali**.

**Dalla rete al territorio di Borgo S. Lorenzo le nostre proposte per:**



- **Il sistema museale bibliotecario:** impiegare il volontariato locale (es. Amici delle biblioteche) per rendere i servizi di biblioteca e museo in orari accessibili a tutti. **Rendere vitali i luoghi di biblioteca e museo con progettazioni articolate e multidisciplinari in collaborazione con la rete “Vitamina Cultura”.**
- **Villa Pecori Giraldi:** da pochi mesi il consorzio “Metropolis “ ha vinto il bando di concorso per la gestione triennale delle attività della villa, con un finanziamento complessivo di circa 120.000,00 euro. Gli obiettivi culturali della gestione sono però poco chiari. Attiveremo quindi una verifica di tali obiettivi che saranno valutati anche attraverso la rete “Vitamina Cultura”. Sarà inoltre verificato il sistema di accensione centralizzato di riscaldamento della villa, con la possibilità di accensione solo per l’effettivo utilizzo di ogni singola stanza. Questa modifica porterà un notevole risparmio nel pagamento delle bollette del gas e permetterà un utilizzo più frequente dei locali della villa per eventi culturali, stage, feste e discoteca con l’attuazione delle norme di sicurezza.
- **Teatro Giotto:** dopo un lungo periodo di inattività, il teatro è stato finalmente restaurato e attualmente gestito dalla “Accademia degli Audaci” con la programmazione di una rassegna annuale concordata con “Fondazione toscana spettacolo”. La rete di “Vitamina Cultura” porterà un notevole contributo, **valorizzando la rassegna con produzioni artistiche locali di qualità. Attraverso l’attivazione di una scuola sulle “arti dello spettacolo” e gestita da professionisti capaci di formare giovani talenti, per produzioni innovative.** Partendo da questa scuola sarà quindi possibile, elaborare spettacoli artisticamente validi da inserire nella rassegna.
- Affiancheremo alla programmazione anche dei **percorsi formativi sulle arti dello spettacolo** per le scuole elementari, medie e superiori. Per la gestione di questa scuola collegata al teatro Giotto, sarà effettuato un bando di concorso visualizzabile dalla rete “Vitamina Cultura” e concordato attraverso incontri con gli artisti e operatori di settore del



territorio.

- **Centro incontro:** le attività del centro sono per il momento distribuite in maniera poco organizzata negli spazi e con pochi punti di contatto tra una attività ed un'altra. **Proponiamo quindi un calendario per l'utilizzo spazi concordato all'interno della rete "Vitamina Cultura "** e visualizzabile da tutti i suoi utenti.
- **La banca del tempo:** promuovere iniziative di scambio gratuito di servizi e iniziative sulla condivisione del tempo da dedicare agli altri e la **valorizzazione di un modo di vivere che aiuti ad eliminare lo stress.**

Gli spazi del "Centro incontro" e "La casa delle associazioni" non bastano per soddisfare adeguatamente le esigenze socio-culturali di Borgo S. Lorenzo. **Saranno, per questo, individuati nuovi spazi e edifici di proprietà comunale**, come le ex scuole di Borgo S. Lorenzo, di Faltona e altri edifici presenti nelle frazioni, come ad es. l'ex ospedale di Luco, per nuove ristrutturazioni adeguate alle esigenze di gestione per attività sociali e culturali, per giovani, studenti e anziani. La progettazione sarà affidata, tramite bando, ad una equipe di esperti ingegneri, architetti, artisti, operatori socio-culturali.

- **Il progetto denominato "AbitArte" vedrà impegnati anche i cittadini e studenti e tutte le associazioni culturali, in un percorso creativo e formativo che porterà all'ideazione di un nuovo modo di creare e abitare il territorio, il paese di Borgo S. Lorenzo e le sue frazioni.** Un modo di abitare in armonia con le esigenze ambientali, paesaggistiche, sociali, culturali e artistiche dei cittadini.
- **Dal progetto nascerà anche un festival interdisciplinare tra architettura, arte, urbanistica, natura, denominato "AbitArte"** che promuoverà il lavoro svolto dando visibilità ai progetti grafici e alla documentazione relativa. Sarà una prima visione concreta e creativa di "come" il M5S intenderà gestire,



ristrutturare, costruire, rinnovare e attivare nuovi spazi, per una nuova coscienza dell'abitare. I luoghi (es. biblioteche, musei, piazze) saranno animati attraverso installazioni artistiche e performative multidisciplinari, dalle arti grafiche a quelle pittoriche, dalle installazioni video alla musica, dalla fotografia al racconto documentato, dal teatro alla danza, da progettualità grafiche innovative a documentazioni storiche del paesaggio contadino e alla presentazione di prodotti locali. Il centro di borgo sarà animato e anche i suoi luoghi più significativi, dalla piazza alla biblioteca, dal teatro all'area feste, dove prevediamo una esposizione di lavori già svolti con successo nell'ambito della bioedilizia e dei nuovi progetti dell'abitare, invitando ad esporre associazioni provenienti anche da altre regioni italiane. A questo progetto verranno affiancati stage residenziali per artisti, i cui lavori saranno esposti durante il festival.

- **Il carnevale e le feste di piazza:** attraverso la collaborazione tra associazioni, cittadini, "Il gruppo storico di S. Michele di Ronta" e "Il comitato per il carnevale" e la rete "Vitamina Cultura", sarà possibile organizzare più giornate consecutive dedicate al carnevale e alle feste di piazza, realizzando percorsi formativi legati a questi eventi (es. giochi e danze medioevali, costumi, trucco maschere ecc.) e allargare queste feste popolari a momenti di scambio e di gioco fra i vari paesi del territorio. Per il carnevale lo scambio sarà anche tra differenti culture (es. le maschere nel carnevale italiano, in rapporto con le maschere provenienti da paesi europei o extra europei) e artisti provenienti da altre regioni o paesi. Costruire maschere e costumi anche provenienti da altre regioni o paesi, ascoltare i vecchi e nuovi canovacci della commedia dell'arte, muoversi e danzare tutti i ritmi del mondo, sarà un modo divertente e ludico di imparare da artisti professionisti e





amatoriali, condividendo gli usi e i costumi di culture differenti. **Le danze, le musiche, i giochi e gli spettacoli di piazza daranno modo ai cittadini di rivivere il vero spirito popolare del carnevale e delle feste storiche.**

- **Istituire giornate della danza, della musica e del teatro** anche al di fuori degli spazi del teatro (piazze, vie o luoghi inusuali) promuovendo queste arti con laboratori a tema, stage estivi e residenze per artisti provenienti da altri paesi. Stage e workshop che avranno come obiettivi anche la presentazione e produzione di opere, performance-spettacoli, relativi ai vari lavori svolti negli Stage. Questi eventi saranno, non solo una vetrina per gli artisti del territorio ma anche un'opportunità concreta per i cittadini di Borgo S. Lorenzo di vedere, ascoltare, sorprendersi, incuriosirsi, condividere opinioni emozioni, rendersi più percettivi e attivi, **attraverso spettacoli di alta qualità artistico- innovativa con compagnie e professionisti del settore.** Per la gestione di queste giornate saranno istituiti dei bandi di progetto verificati dal portale "Vitamina Cultura" e discussi anche attraverso incontri con operatori culturali e artisti del territorio.
- **Come realizzeremo il programma "Dalla rete al territorio"**: per la realizzazione del programma "Dalla rete al territorio" non solo saranno destinati gli attuali finanziamenti comunali previsti per la cultura, ma saranno attivati anche quei finanziamenti provenienti dal Gal e Leader+, attraverso una progettualità sempre più accurata che farà ritornare sul territorio di Borgo S. Lorenzo tutti quei finanziamenti persi dalle amministrazioni precedenti, per mancanza di volontà politica, progettuale e di effettive proposte presentate.



## Comune e servizi sociali

Il nostro obiettivo principale è quello di **migliorare la qualità di vita di tutti i disabili**, favorirne una vita indipendente e la piena partecipazione alla società.

E' fondamentale avere un approccio nuovo e diverso che consideri il disabile non un peso per la comunità ma un'importante risorsa.

Fra le nostre priorità vi è:

- **Istituzione di una consulta per handicap composta da persone diversamente abili.**
- **Verifica dello stato delle barriere architettoniche** e della mobilità dei disabili nel territorio coinvolgendo gli stessi nella verifica e nel collaudo post lavori.
- **Miglioramento e potenziamento dei centri di socializzazione** garantendo un'adeguata formazione degli operatori.
- **Massima trasparenza dei servizi adottando e pubblicizzando lo strumento della carta dei servizi sociali.**
- **Promozione e potenziamento della figura dell'amministratore di sostegno in alternativa alla figura del tutore** (l. n.6 del 09/01/2004).
- **Incentivazione delle comunità di alloggio socio-sanitarie per disabili** che dovranno farsi carico di realizzare progetti educativi individuali e che abbiano la capacità di pronto intervento per situazioni di emergenza.
- **Potenziamento di progetti inerenti alla formazione e all'integrazione** di soggetti disabili nell'ottica dello sviluppo di ogni potenzialità per la vita indipendente con specifico riferimento ad appartamenti di edilizia pubblica.
- **Offrire la possibilità di progetti di co-housing** (comunità di vicinato).
- **Verifica ed eventuale potenziamento del servizio di trasporto verso i centri diurni.**
- **Avviare un progetto di "spazio residenzialità"** (servizi di orientamento e consulenza alle persone con disabilità e alle loro famiglie sul tema dell'abitare) vale a dire un luogo di promozione e di sostegno alla progettazione di nuovi modi di abitare insieme per



dare risposta alle figure genitoriali che hanno come problema fondamentale la paura del “dopo di noi”.

- **Promozione di un pronto intervento disabile** per sopperire a semplici necessità primarie (es. spesa a domicilio) attraverso la formazione di un’equipe in grado di far fronte a situazioni non prevedibili da parte di chi assiste la persona con disagio psico-fisico coinvolgendo anche le associazioni di volontariato.
- **Monitoraggio e intervento per il rispetto della legge 68/99 sul collocamento obbligatorio degli invalidi civili a partire dal comune.**

## Giovani

In primis è importante istituire un osservatorio permanente sulla condizione giovanile che rilevi le criticità eventuali.

**Destinare una struttura comunale (tipo H2 di Scarperia) alla gestione di una rete di associazioni composte da giovani**, ovvero un centro di riferimento per persone che sono in un età dove il divertimento sano e gli stimoli culturali, artistici e umanitari sono fondamentali per iniziare e mantenere un percorso che porti a crescere come cittadini attivi e responsabili.

Tale struttura sarà condivisa anche da altri soggetti in momenti diversi.

**Favorire momenti di incontro fra giovani** e istituzioni attraverso la creazione del “consiglio comunale giovanile” da svolgersi ogni bimestre o su richiesta di un gruppo costituito da almeno 10 giovani.

Altre iniziative per i giovani sono presenti in sport, turismo e portale.



## Comune e servizi sociali

### Asili nido e servizi per l'infanzia

I servizi per l'infanzia sono strumenti, oggi più che mai indispensabili per conciliare le esigenze familiari e occupazionali dei genitori lavoratori.

**Nostra priorità sarà pertanto incrementare, per quanto possibile, gli investimenti in tali servizi**, quindi massimo sostegno alla rete pubblica dei nidi e delle scuole d'infanzia.

**Prenderemo in considerazione la regolamentazione di forme alternative di accoglienza** con flessibilità oraria come ludoteche, spazi bimbi, e "madri di giorno" intendendo, con questa ultima forma di accoglienza, persone che accudiscono al proprio domicilio contemporaneamente più bambini, che abbiano un ambiente a norma e determinate caratteristiche formative come per esempio l'attestato di educatore domiciliare.

Ci faremo carico anche di vigilare affinché ci sia un sistema educativo di qualità che sia il più uniforme possibile

### Anziani

Considerato che le persone della terza età sono una risorsa viva e insostituibile per il benessere sociale del nostro territorio pensiamo che sia nostro compito quello di incrementare l'attenzione alle esigenze della cittadinanza anziana in termini di assistenza e di supporto specifico, ma anche in materia di attività ricreative e iniziative mirate di tipo culturale sociale e sportivo.

Intendiamo pertanto realizzare, compatibilmente con i fondi disponibili, progetti tesi a:

- **Mantenere la persona non autosufficiente il più possibile nel suo contesto familiare** attraverso la promozione e implementazione di un'assistenza domiciliare integrata che sostenga anche l'impegno del nucleo familiare.



- **Realizzare iniziative di tipo culturale, sociale e attività fisiche.**
- **Realizzare iniziative volte ad uno scambio inter-generazionale** al fine di valorizzare quelle attività di cui ormai solo il “soggetto anziano” ne possiede il patrimonio della conoscenza (orto sociale, intreccio, ricamo, feste e fiere ecc).
- **Creazione di uno sportello dedicato che sia punto di riferimento per le persone anziane con la finalità di favorire il benessere degli stessi.**

## Immigrazione

**L’esercizio del diritto di migrare è un fatto oggettivo**, riscontrabile storicamente e culturalmente che ha riguardato tutti i popoli e nazioni. La storia dell’uomo è strettamente associata al muoversi, allo spostarsi da un luogo all’altro, per strategia vitale, per adattamento, per curiosità o per sete di potere e di espansione.

**Oggi la spinta alle migrazioni è data dalla differenza di sviluppo fra aree e popolazioni diverse, dal dislivello fra ricchezza/povertà, da guerre, dai mezzi di comunicazione di massa e dallo sviluppo delle infrastrutture.**

In Italia il fattore di “attrazione” è essenzialmente rappresentato da specifiche “aree” del mercato del lavoro quali occupazione domestica, pesca, agricoltura stagionale, vendita ambulante, nelle quali è quasi sempre predominante il lavoro nero.

Il numero degli abitanti del Mugello è, alla data del 31/12/2010, di 63.886 di cui 6189 riguarda etnie diverse residenti nel territorio. Come si può vedere la realtà migratoria caratterizza il nostro territorio nella misura del 10% circa e questo è un dato fondamentale di cui non si può non tener conto.

**L’immigrazione può essere considerata una ricchezza culturale** sulla quale investire in funzione dell’integrazione all’interno della nostra comunità.





## Comune e servizi sociali

**Presupposto fondamentale e imprescindibile è che tutti gli italiani e gli immigrati rispettino le regole** della convivenza civile e le leggi del nostro stato senza eccezione alcuna.

**Gli investimenti vanno mirati principalmente all'apprendimento della lingua italiana e all'educazione civica per l'immigrazione regolare**, mentre per aiutare/controllare l'immigrazione irregolare verrà valorizzata l'esperienza del villaggio La Brocchi (che oltre ad essere una struttura di accoglienza può essere considerata come un luogo di integrazione multiculturale) previa maggiore trasparenza sulla gestione.

Fermo restando che l'immigrazione irregolare è soggetta alla normativa vigente, ci impegniamo ad effettuare un sistematico e costante controllo per **bloccare lo sfruttamento dei clandestini sia dal punto di vista lavorativo ma anche abitativo** (in quanto si trovano spesso costretti a pagare cifre importanti in nero per aver un tetto) utilizzando le norme esistenti come il dlgs n° 286/1998.

Qualora vi fossero delle somme confiscate a seguito di condanne per i reati previsti all'art. 12 di tale dlgs provvederemo a devolvere tali somme a fondi specifici relativi all'immigrazione irregolare.

**Inoltre cercheremo di migliorare l'integrazione di tutti gli extracomunitari, per capirli e comprenderli in modo che non facciano paura, presenti nel nostro territorio con feste e balli tipici delle loro comunità, dove loro stessi si impegneranno e potranno anche realizzare piatti tipici.**

## Animali

L'amore per gli animali da compagnia è una caratteristica che contraddistingue il territorio Mugellano, così come ci racconta la storia di Fido.



Poiché non tutti hanno la possibilità di avere un giardino o del terreno a disposizione ma amano avere accanto a se un animale da compagnia intendiamo:

- 1) **Individuare delle zone per creare più aree attrezzate** dislocate sul territorio che oltre a soddisfare i fabbisogni fisiologici degli animali siano anche conformati per essere luoghi ludici e di socializzazione,
- 2) **Esercitare ogni forma di pressione sulla ASL affinché venga attuata l'apertura di un ambulatorio veterinario pubblico (h24)** che oltre a svolgere funzioni di pronto soccorso veterinario (utilizzando il meccanismo dei ticket per le prestazioni effettuate) sia anche il luogo deputato al ripristino delle sterilizzazioni per cani/gatti in modo da risolvere il problema del randagismo.



Da oltre un decennio lo stato italiano ha puntato ad organizzare la sanità come un'azienda e questa impostazione ha portato nella maggioranza delle volte a far prevalere gli obiettivi economici rispetto a quelli di salute e di qualità dei servizi.

Il nostro programma punta a tutelare la salute in quanto bene primario. Bisogna aver chiaro che la salute è il risultato di un completo benessere psichico, fisico e sociale dell'uomo dinamicamente integrato nel suo ambiente naturale e sociale e non il semplice prodotto di una organizzazione sanitaria. Pertanto il nostro programma intende lavorare sia sulla promozione che sulla prevenzione.

Per promozione intendiamo educazione a corretti stili di vita salutari e scelte di consumo consapevoli relativi all'alimentazione, attività fisica, alcol e fumo a cominciare dalle scuole primarie. Oltre a tutti gli strumenti di prevenzione di tipo culturale adottati all'interno delle scuole (corsi specifici, illustrazioni, ecc.) riteniamo che sia fondamentale:

- **Impegnarsi ad attuare indagini sull'inquinamento ambientale** relativo ai tre comparti "aria acqua suolo" a sostegno di un serio piano di prevenzione e valutazione del rischio salute.
- **Impegnarsi a promuovere la medicina** di base verso i cittadini attraverso campagne informative per il ricorso alle cure primarie attraverso i medici di base rispetto alle cure ospedaliere;
- **Impegnarsi a coinvolgere i medici** di base per sensibilizzarli sull'argomento;
- **Istituire un ufficio che dovrà controllare l'appropriatezza dei comportamenti dei medici** di base monitorando i ricoveri ospedalieri e le visite specialistiche/esami diagnostici;
- **Fare delle verifiche a campione sulla rintracciabilità dei medici** da parte dei pazienti che la legge prevede debba essere dalle 8 alle 20 dal lunedì al venerdì esclusi i festivi e i prefestivi;
- **Creare uno sportello "dipendenze in generale"** che effettui un monitoraggio al fine di creare una mappa dei vari tipi di





dipendenze presenti sul territorio e la loro consistenza e che sia un luogo di accoglienza e ascolto;

- **Creare uno sportello sulle violenze in generale** che sia luogo di informazione ma anche si sostegno.

## ***L'Ospedale del Mugello***

Ferma restando una FERMA E DECISA presa di posizione contro la dismissione del presidio ospedaliero del Mugello, il nostro programma si propone di creare dei tavoli con la Regione Toscana per:

- **Approfondire la problematica relativa alla questione sismicità** che riguarda il presidio ospedaliero;
- **Iniziare a lavorare su un progetto di "nuovo Ospedale"** dato che il tempo di vita previsto della struttura già in utilizzo è di 10 anni nonostante i lavori di consolidamento come dichiarato dal documento di analisi di vulnerabilità del P.O.;
- **Ripristinare e ampliare tutte quelle attività specialistiche non presenti sul nostro territorio che costringono i cittadini a recarsi a Firenze;**
- **Andare oltre alla società della salute** alla quale il comune si riserverà o meno di partecipare;
- **Allocare le guardie mediche nel presidio ospedaliero** che siano di sostegno al pronto soccorso per quanto riguarda i codici minori alleggerendo così i tempi di attesa dei cittadini;
- **Coinvolgere i gestori dell'autodromo per far destinare un contributo economico al p.s. e alla radiologia del presidio ospedaliero** da poter redistribuire in forma lavoro o in premio incentivante a favore degli operatori presenti in tali unità operative.

Lo sport deve diventare un punto fondamentale su cui incentrare la socialità tra persone di ogni genere e status, favorendo il concetto di aggregazione e conoscenza al fine di concretizzare uno dei concetti fondamentali su cui si fonda il nostro movimento: “la creazione di una comunità”. E proprio in questa direzione che bisogna dirigersi al fine di canalizzare tutte le criticità del posto e delle persone al fine di trasformarle in reali punti di forza.

- Il nostro motto **“Uno vale Uno”** può essere inteso, contestualizzato rispetto allo sport, come un modo per accrescere ed arricchire la propria vita attraverso la conoscenza degli altri.
- **In tale senso si intende svolgere e creare attività sportive rivolte a determinate categorie (bambini, adolescenti, adulti, anziani, diversamente abili, ecc.)** in cui ogni membro sia parte attiva non esclusivamente nella partecipazione alla competizione ma nella ideazione di quest’ultima, con proposte che vadano anche oltre l’idea e le regole tradizionali dello sport oggetto della gara.
- **A tal proposito andrebbero rivisti i costi per l’organizzazione di eventi di promozione turistica** che si svolgono su territorio pubblico municipale, ponendo la lente di ingrandimento sulla giusta ripartizione delle risorse a tutte le società sportive partecipanti e cercando di rientrare nei limiti della tematica dello sport.
- **Potrebbe essere creato un connubio costruttivo e vincente nella realizzazione della: “Notte Bianca Dello Sport ”**, in cui le attrezzature dei vari sport potrebbero essere localizzate nei punti nevralgici della città e le attività sportive articolate durante la notte. I vari monumenti sarebbero illuminati con i colori sociali delle squadre impegnate nella dimostrazione dell’attività agonistica e/o dilettantistica. Inoltre, lungo le strade del borgo potrebbero essere posizionati bancarelle dei negozi di articoli sportivi.
- **Metteremo il COPRI/SCOPRI alla piscina esterna di Borgo San Lorenzo**, che sarà riscaldata da pannelli solari termici, e sarà gestita in modo diverso da quella interna: il costo per l’ingresso sarà di 2 euro, e i bagnini a rotazione svolgeranno il servizio di assistenza retribuiti a 15 euro l’ora. Sarà sempre aperta per tutti e la Pallanuoto



Mugello potrà allenarsi nella vasca esterna trovando un accordo con i propri sportivi e con le persone che faranno uso della piscina dopo un periodo di prova. Vogliamo offrire una alternativa alla piscina del borgo nuovo sempre aperta.

- In tempo di crisi lo sport è la prima cosa che una famiglia in difficoltà elimina, per questo **vogliamo creare delle palestre sociali: in uno degli edifici comunali non destinati** e ci attiveremo contattando tutte le realtà produttive locali in modo che, gli operai delle aziende metalmeccaniche creino i macchinari per il potenziamento muscolare, i falegnami le spalliere, gli elettricisti e idraulici gli impianti elettrici. E chiunque abbia contribuito all'opera potrà entrare gratuitamente con apposita tessera.
- Nella sezione turismo è descritta la gestione delle cucine del foro boario per le associazioni sportive.
- Invece di limitare e ridurre le passeggiate in moto, **potremmo organizzare delle girate in motocicletta chiudendo le strade al traffico** per tali occasioni e fornendo le giuste misure di sicurezza con ambulanze e personale nei vari percorsi. Di fatto i motociclisti incrementano anche il turismo nella nostra zona.
- **Rivolgendosi al target dei bambini potrebbero essere organizzate cacce al tesoro** con quesiti inerenti alle opere d'arte localizzate lungo il percorso, favorendo così non esclusivamente il diletto ma la conoscenza anche storico artistica del luogo, attraverso un canale diverso.
- Altra attività potrebbe essere intitolata la "gimcana del latte", avente come obiettivo avere come obiettivo complementare un approfondimento sul latte e sui prodotti caseari, importante prodotto del territorio Mugellano.
- **Per le famiglie potrebbero essere organizzati percorsi in bicicletta** durante i quali si prevedano delle soste in cui i partecipanti si prenderanno cura delle aree verdi e non del territorio. Un esempio potrebbero essere: costruzione e/o ripristino di recinti e palizzate; allestimento e cura di aiuole; raccolta plastica o rifiuti che deturpano aree particolarmente trascurate. Questo riprenderebbe in contemporanea un altro concetto fulcro dei nostri propositi a

Cinque stelle: “la pratica di riprendersi il proprio territorio”, attraverso la cura di esso.

- **Per i nostri cari nonni potremmo organizzare la “Maratona del più lento”;** “la maratona dei nonni e dei nipoti” in cui i cari anziani, rappresentanti lo scrigno del sapere, possano avere punti di sosta che presso luoghi di rifugio durante la guerra e dove i nonni possano raccontare le loro esperienze personali passate. Attori di questa iniziativa potrebbero essere gli ospiti delle strutture di cura del territorio
- **Spesso ci si dimentica di persone che, affette da patologie che spesso riducono per alcuni aspetti la loro vita quotidiana,** possano essere viste erroneamente come disabili anche per ciò che concerne le attività sportive in genere. Per uscire da questo concetto, che fortunatamente, viene smentito dall’esistenza anche delle **Paraolimpiadi**, si potrebbero ideare altre a competizioni mirate anche gare che catapultano la condizione di tali sportivi. In tal senso si potrebbe creare la gara “tu aiuti me, ma io farò vincere te” in cui si uniscano, per il raggiungimento di un obiettivo comune la forza di persone normodotate con quella di persone diversamente abile nella costituzione di un unico team.

Ciò per non dimenticare che **spessissimo queste persone hanno molta più grinta, spiritualità e voglia di rivalsa rispetto agli altri.**

- Altra attività che potrebbe essere riservata a loro è l’affiancamento, durante alcuni allenamenti, agli allenatori dei loro sport preferiti.
- Altra categoria che non va dimenticata è quella delle donne e la loro necessità di difendersi, che purtroppo è diventata una necessità oggi. **Per le donne, quindi, si potrebbero organizzare dei corsi gratuiti di autodifesa personale dandogli un nome alternativo: “Autodifesa con i tacchi”.**
- Altra caratteristica che arricchisce il nostro territorio è la presenza di membri appartenenti ad **etnie diverse dalla nostra cultura e che portano nel loro bagaglio discipline sportive diverse dalle nostre.** Questo potrebbe essere un punto di confronto e di integrazione se si intende coinvolgere queste persone nell’insegnamento di discipline che, in molti casi, diano anche beneficio allo spirito oltre che al corpo.



A Tal proposito si potrebbero inserire in **un progetto di creazione di corsi di arti marziali o taichi chuan** persone di nazionalità cinese, ecc.

- I boy scout potrebbero invece occuparsi di attività e passeggiate nel bosco.
- Come detto in precedenza o per altre parti del nostro programma, questa è una proposta limitata alle nostre idee diverse di vivere lo sport di ciò che potrebbe realizzarsi andando oltre le discipline tradizionali. **Pertanto, tutte le idee frutto dei cittadini potranno confluire nel portale "Di La Tua "per cercare la possibile realizzazione.**



In primo luogo dobbiamo ribaltare le scelte della politica che ha da sempre governato il nostro territorio e che ha rifiutato in toto la vocazione turistica del Mugello in favore di uno sviluppo d'area di tipo industriale.

**Il turismo è ora più che mai risorsa di primaria e fondamentale importanza su cui è giusto investire energie e risorse: è "rinnovabile e sostenibile" può divenire volano essenziale per un armonioso proficuo sviluppo dell'economia locale.**

Il Mugello ha grandi potenzialità turistiche: siamo parte dell'Italia e siamo una delle identità della Toscana (es. Chianti, Val d'Orcia), nonché terra natale della famiglia Medici e di grandi artisti. Si propone il "turismo del territorio" nell'obbiettivo di affermare nel mondo l'offerta turistica con marchio "Mugello".

### LE PROPOSTE PER IL TURISMO

- **Creazione del logo turistico "Mugello"** per una visione unitaria d'area: tutte le iniziative in ambito turistico svolte dalle differenti amministrazioni devono avere un respiro ed un coordinamento d'area.
- **Creazione di una "Pro loco" unica mugellana che riunisca tutte quelle esistenti per un'ottimizzazione delle risorse.**
- **In chiave unitaria, Valorizzazione dei centri storici principali e secondari dell'area** (Scarperia, Vicchio, Sant'agata) e di tutte le emergenze storico artistiche (es. Fortezza San Martino a san Piero, Castello del Trebbio etc.).
- In analogia alle varie tipologie di vendita di oggetti non usati come **"commercianti per un giorno"** di Barberino, o come accade a San Piero, organizzeremo un mercatino dove i cittadini possano vendere i propri oggetti non usati ai turisti. Valorizzeremo inoltre le attività turistiche come l'Ingorgo Sonoro anche nei comuni limitrofi e



proporremo le nostre equivalenti.

- **Visibilità internet per promozione logo "Mugello" nel mondo.**
- **Tassa di soggiorno da reinvestire al 100% in opere volte allo sviluppo turistico.** Trasparenza nell'utilizzo e nel conto corrente dello stesso.
- **Mettere tutta la mappa dei sentieri (bici, corsa, passeggiate) su un supporto GPS per la fruibilità.** Questa proposta è descritta in modo approfondita nella parte connettività e portale che sarà di supporto estremo al turista.
- **Incontrare e discutere per mettere insieme idee, richieste e problematiche di tutti gli operatori professionali** e non e per mettere insieme un sistema operativo che integri anche il sistema scolastico istituzionale ( Ist. CHINO CHINI - GIOTTO ULIVI).
- **Estensione degli orari di apertura dei luoghi di interesse storico artistico culturale di proprietà comunale** su tutto il territorio utilizzando i giovani studenti e non in attività illustrative con eventuali incontri di formazione operativa.
- **Individuare tour guidati di ogni centro storico.**
- **Aumentare eventi di promozione in loco e su Firenze.**
- **Lanciare una app Mugello per il turismo descritta nel portale.**
- **Concessione gratuita salette per matrimoni** a patto che siano utilizzate le strutture del luogo (alberghi, ristoranti ...).
- **Utilizzo spazi pubblici per eventi privati salvaguardando la fruibilità dei luoghi per i cittadini.**
- **Mettere uffici o chioschi per l'informazione turistica** facili da



trovare per esempio alla stazione di San Piero e Borgo San Lorenzo e anche nei paesi di maggior interesse.

- Il nostro territorio è ricco sia di sportivi che di società sportive, e la nostra attenzione va proprio a quelle più piccole. **Per questo vogliamo fare la notte bianca dello sport**, con dimostrazioni e attività in tutte le maggiori piazze Borghigiane che faranno da vetrina per le società, ma anche con venditori di articoli sportivi privilegiando le attività del territorio, questo incrementerà il turismo locale.
- **Creeremo i "percorsi del gusto"** dove in giorni specifici le pasticcerie locali e tutte le attività produttive gastronomiche possano avere risalto regionale ai propri prodotti.
- Per quanto riguarda la **gestione delle cucine del Foro Boario**, ci sembra inverosimile che questa sia affidata alla sola Fortis nel periodo della Fiera dell'Agricoltura. Il nostro territorio è riuscito a spiccare per qualità gastronomica in generale e tutti i cittadini fiorentini sono già consapevoli del fatto che nel Mugello si mangia bene e si spende poco alle sagre. Dopo aver mangiato spesso è possibile che vengano a fare una passeggiata nella nostra cittadina incrementando il passaggio turistico e la visibilità dei negozi. Per questo vogliamo dare ampio spazio a tutte le società sportive, anche quelle più piccole, per autofinanziarsi con le sagre abbassando i costi per la gestione della cucina alle sole spese di luce, acqua e gas, ma privilegiando menù a km zero. Nei periodi "vuoti" nella stessa modalità potranno fare la loro sagra tutti i locali alimentari borghigiani in modo che ogni attività possa proporre le proprie tipiche pietanze senza essere danneggiata dalle sagre. Le date degli eventi, potranno essere scelte con noi aggiornando automaticamente un calendario Google pubblico, nel caso ci siano delle date ambite ad estrazione inizialmente e successivamente a rotazione.





- **Per cercare di rinnovare l'aggregazione tra i cittadini del nostro territorio, organizzeremo dei giochi senza frontiere** dove potranno partecipare tutti i gruppi delle frazioni, ma anche i gruppi di cittadini che si vogliono mettere in gioco. Questa iniziativa corredata da banchi di prodotti tipici aumenterà il turismo nella nostra zona.
- La prima cosa che un turista vede passando per il nostro territorio sono le strade. Per questo abbiamo pensato di abbellire i tratti di strada che portano nel Comune installando sui cigli adiacenti composizioni floreali ad esempio con scritto "benvenuti" ed anche i bastioni lato strada con opere d'arte floreali



Secondo noi le scelte fatte dalla nostra classe dirigente in questi anni sono state dettate dalle regole delle grandi lobby senza adottare un piano preciso, ma favorendo sempre e solo le attuali realtà produttive italiane più importanti che di fatto sono riuscite a limitare lo sviluppo di altri settori lavorativi. L'incompetenza dei vertici dei partiti, nel guardare al futuro per l'Italia, ha reso il nostro territorio povero e senza grosse speranze di miglioramento a meno di un radicale cambiamento di filosofia e immaginazione collettiva.

**È inutile cercare delle scuse nelle frasi "la crisi è mondiale!"** oppure "darsi la colpa a vicenda" finché parlando di innovazione o nuovi settori "economicamente esplodenti" si risponde "come se fosse Antani (dal celebre film "Amici miei")" solo perché non si comprende la trasformazione dell'economia in atto in tutto il mondo.

Una analisi più profonda dell'argomento ci ha portato a dividere il tema "lavoro" in tre gruppi:

- 1. Per rafforzare, tutelare e far crescere il lavoro già esistente del nostro territorio**
- 2. Per dare lavoro alle persone che l'hanno perso o che vogliono entrare nel mondo del lavoro**
- 3. Per formare i ragazzi del nostro territorio affinché poi trovino lavoro**

1) Per il primo punto il movimento 5 stelle Mugello ha pensato tutto il suo programma in questa ottica, ma verranno evidenziate anche altre proposte atte a tale scopo quali:

- **Bandi pubblici favorendo le realtà lavorative Mugellane** o che abbiano una ricaduta sul nostro territorio.
- **Incentivare la creazione di cooperative locali** per promuovere i nostri prodotti sul territorio ed informando i cittadini della buona qualità dei prodotti locali che preservano l'ambiente e quindi la



salute.

- Le tante cooperative ed associazioni che hanno dei rapporti con le amministrazioni comunali di gestione dei servizi dovranno rispettare dei requisiti atti in primis ad ottimizzare la gestione delle proprie risorse, e per questo dei tecnici specializzati nel settore, quali ingegneri gestionali, si prenderanno in carico l'ottimizzazione dei servizi tarati sulle necessità. Successivamente a questo, riteniamo inverosimile che esistano delle organizzazioni e Società partecipate con un numero esorbitante di dirigenti (spesso messi lì da partiti) con stipendi altissimi e che chi lavora realmente sia sottopagato o addirittura costretto a lavorare fino al termine del contratto da apprendista e poi sostituito con un'altra persona con i requisiti per un nuovo contratto da apprendista. **Per questo, vogliamo che il rapporto di dirigenti sia di 1 per ogni 50 lavoratori e quindi la maggior parte delle risorse circa l'80% sia assorbito e destinato al personale direttamente impiegato nelle prestazioni del servizio o nello svolgimento delle opere. La regola del "più economico è meglio" deve essere integrata da un nuovo mantra: più sano è meglio, meno energivoro è meglio, più umano è meglio, più sicuro è meglio.**
- Nel portale "MUGELLO PER TE" descritto meglio nella sezione connettività, sarà presente una sezione dedicata alle aziende che farà da vetrina a tutte le realtà lavorative che ne hanno bisogno.

Un punto importante per ottenere la circolazione del denaro nel nostro territorio è che il denaro ci sia, o che venga da altre zone per questo:

- Istituiremo un **ufficio per la ricerca e pubblicazione dei bandi europei con persone competenti** che li pubblicizzino e che facciano da tutor alla azienda già esistente che vuole modernizzarsi ottenendo tali finanziamenti.
- Per avere maggiore liquidità nella nostra zona abbiamo pensato di **aiutare le aziende del Mugello** sia produttive alimentari che



industriali ad affermarsi nel mercato estero **con l'affiancamento di un tutor che gestisca le relazioni interregionali o internazionali** per la promozione dei nostri prodotti al di fuori del nostro territorio.

2)Le politiche economiche e legate al mondo del lavoro le gestisce lo Stato, ma **il Comune deve intervenire ponendo in essere una moltitudine di iniziative che incidano direttamente e indirettamente sul lavoro** e sulla tutela delle risorse e delle persone. Per ottenere tale scopo è necessaria una analisi che cerchi una buona riqualificazione delle attività lavorative che stanno andando in disuso. D'altronde una fabbrica di gomma in Finlandia è diventata l'attuale Nokia che per anni ha dominato il settore della telefonia.

- Per questo è necessario cercare un settore lavorativo in "esplosivo sviluppo" e che sia un settore destinato ad aumentare e non diminuire. Inoltre sarebbe l'ideale che fosse realizzabile con un investimento iniziale molto basso. **Uno di questi settori sicuramente è l'informatica e la programmazione in generale che fornisce gli strumenti per web-application e App per dispositivi elettronici correlati ed in fortissimo sviluppo.** Di fatto la Silicon Valley non è mai stata in crisi e un cellulare si cambia una volta ogni 2 anni mentre l'automobile una volta ogni 10. Per questo corsi di programmazione saranno gratuiti ed accessibili a tutti consentendo per altro di lavorare da casa e mettendo in contatto i nostri cittadini anche con realtà di programmazione affermate al di fuori del nostro territorio.
- **Istituiremo dei bandi per la realizzazione del portale "MUGELLO PER TE"** open source del comune che sarà anche una Applicazione con tutte le notizie riguardanti il comune e adatteremo in tale portale misure attive al lavoro saltuario descritte meglio nel capitolo connettività. Potrebbe essere combinato ai corsi di formazione e gli stessi cittadini che li seguono potrebbero creare le varie funzioni del portale.



- **Tutte le iniziative proposte verranno analizzate e valutate sulla base della creazione di una possibile impresa locale** mettendo a disposizione i tecnici del comune e cercando una stretta collaborazione tra gli ingegneri locali che analizzeranno con diagrammi di Gantt i tempi ed i costi di progettazione con i benefici correlati. Ad esempio per la proposta del generatore condiviso (che può essere eolico), dato che costa due milioni di euro, ma che non graverà sul bilancio comunale (vedi sezione energia), potrebbe essere ampliata consentendo la trasformazione di una impresa già esistente o di una nuova che progetti la pala e la produca, in modo che la stessa crei lavoro nel territorio e che successivamente possa continuare la propria attività. Oppure, per le abitazioni in legno, potremmo incentivare l'acquisto di una autoclave, da parte dei falegnami Mugellani, per il trattamento del legno e la conseguente produzione di case.
- **Creeremo delle opere per la valorizzazione del territorio e l'inserimento nel mondo del lavoro (facendo da referenza) per i designer e architetti Mugellani.**
- Reperire fondi per la formazione e per fare impresa. La Regione e l'Unione Europea li prevedono ma spesso non si usano perché non si conoscono o per la complessità delle procedure. **Per questo istituiremo un ufficio per la ricerca e pubblicazione dei bandi europei con persone competenti che li pubblicizzino e che facciano da tutor alla persona qualificata che vuole cimentarsi nella sua idea di impresa** aiutandola a compilare i business plan e tutte le pratiche atte ad ottenere il finanziamento europeo.
- **Accordo con l'Università di Firenze per l'apertura di un laboratorio locale di una facoltà scientifica:** è ormai provato che l'esistenza sul territorio di facoltà scientifiche può favorire fenomeni di "ibridazione", ovvero la nascita in loco di attività economiche connesse allo sviluppo delle innovazioni originate dall'attività di ricerca svolta dall'università. In questo modo si realizzerebbe un adeguato completamento delle esperienze di "incubatore di



imprese” realizzate nel Mugello ma che hanno dato risultati modesti in mancanza di relazione e dialogo con il mondo della ricerca.

- **Concentrazione e sviluppo dei servizi per la creazione di start up:** molti enti intervengono con attività consulenziali e formative a favore di neo imprenditori ma con un approccio poco coordinato. Proponiamo di aprire uno sportello comunale che faciliti il contatto con questi enti anche attraverso una sezione del sito internet del Comune che possa facilmente raccogliere le risorse disponibili per attività di consulenza, formazione, crowdfunding, ecc. Lo stesso sportello dovrebbe coinvolgere soggetti terzi specializzati nella ricerca di investitori per attività in fase di start up.
- **Attivazione di servizi rivolti alle aziende con potenziale di sviluppo: il territorio comunale è ricco di PMI che talvolta non hanno le competenze manageriali e le risorse finanziarie per perseguire efficacemente progetti di espansione commerciale, crescita tecnologica e internazionalizzazione.** Al contempo la crisi economica ha liberato dalle grandi imprese risorse manageriali qualificate, spesso dotate di mezzi finanziari e orientate all’investimento, che possono essere interessate ad investire in realtà ad alto potenziale. L’Amministrazione Comunale realizzerà progetti, anche in collaborazioni con soggetti terzi specializzati, per facilitare l’incontro fra queste realtà ed il potenziamento del tessuto economico locale.
- **Istituzione di un bando annuale per l’erogazione di contributi** ad iniziative innovative o che apportino crescita occupazionale sul territorio.
- **Agevolazioni fiscali degli oneri comunali per attività di ristrutturazione edilizia,** specie di piccole dimensioni, orientate alla riqualificazione energetica ed all’ecocompatibilità delle costruzioni.
- **Abbasseremo al minimo gli oneri per le concessioni e permessi**



- comunali** in modo da ottenere un plausibile investimento nei privati indecisi a fare restauri.
- **Creeremo un parco ecologico con bandi per le aziende carpentiere** chiedendo parere agli esperti in materia, autonomo dal punto di vista energetico e utilizzando materiali riciclati, che sarà visitato dagli esperti del settore. Saremo di esempio alle realtà vicine a noi.
  - **Interventi volti a qualificare la proposta turistica del Mugello.** In particolare con la creazione di una cabina di regia che coordini l'attività di tutti gli attori presenti sul territorio (EE.PP., Pro Loco, operatori privati). A fronte di ingenti investimenti richiesti per il lancio turistico di un'area, occorre creare le massime sinergie fra le poche risorse disponibili superando rivalità, campanilismi e interessi particolare. L'obiettivo è quello di creare un'immagine unitaria del "Mugello" quale area turistica a vocazione storica, artistica e naturalistica paragonabile ad altre aree della Toscana (ad es. il Chianti). In questo senso appare importante interfacciarsi in modo univoco con enti preposti alla promozione turistica anche per la partecipazione a fiere e manifestazioni di settore.
  - **Voucher per prestazioni occasionali: la crisi occupazionale non può avere soluzioni facili e l'Ente Comunale** ha scarsa possibilità di intervenire in materia. Una soluzione può essere quella di aprire bandi per la formazione di liste di persone disponibili ad impieghi occasionali da retribuire mediante il meccanismo dei "voucher". In questo modo si otterrebbe la possibilità di distribuire equamente occasioni di lavoro che possono essere generate dallo sviluppo dei progetti comunali.
  - **Supporto per imprenditori in difficoltà:** quasi la metà dei suicidi in Italia riguarda imprenditori in difficoltà. La crisi economica non deve diventare causa di tragedie personali e sociali. Attivare e potenziare i servizi sul territorio (Comune, Asl, Terzo settore) per l'individuazione delle situazioni di difficoltà e per il supporto psicologico, legale e materiale ad imprenditori che avvertano la

necessità di un aiuto per gestire ed uscire da una situazione di crisi aziendale.

- **Monitoraggio e contrasto dell'evasione fiscale**, con destinazione dei proventi alla riduzione delle imposte comunali.
- **Contrasto alle attività illegali ed infiltrazioni mafiose**: particolare attenzione sarà posta al monitoraggio di eventuali attività illegali anche di natura mafiosa. Lo sviluppo di attività economiche gestite da cittadini cinesi sarà oggetto di particolare attenzione al fine di evitare il riprodursi di "fenomeni Prato" nella nostra zona.
- **Incentiveremo e cercheremo di agevolare le pratiche comunali** e la creazione di un pastificio di estrema qualità che utilizzi il grano duro coltivato in loco.
- **Incentiveremo la produzione pasticceria locale** con concorsi e attività atte alla sua valorizzazione in accordo con tali attività.

3) Per quanto riguarda la formazione dei giovani Mugellani crediamo di non imporre nessun tipo di strada obbligatoria, ma cercheremo di coinvolgere le scuole con tutti i progetti che potremo in modo che sia la stessa passione a spingere i ragazzi verso il proprio percorso formativo che reputano migliore o di maggiore probabilità di impiego.

- **Per questo creeremo dei corsi a seconda delle richieste degli studenti**, ad esempio sulla coltivazione biologica, sulle energie rinnovabili, sulla cucina, sulla musica elettronica, sulla meccanica, sull'elettronica e sulla programmazione cercando una collaborazione anche con le scuole superiori del Mugello per avere a disposizione i laboratori.
- Inoltre cercheremo di fare mostre a tema ad esempio sulla stampa tridimensionale, sulla coltivazione sia tradizionale che idroponica, sull'arte culinaria e pasticceria, sulle energie alternative, fiere dell'elettronica e della robotica in generale con collaborazioni





OpenSource con la comunità di Arduino e Roboitaly che mettano in risalto le potenzialità dell'innovazione tecnologica in questi settori **appassionando i ragazzi delle scuole Mugellane che hanno le potenzialità, iniziando a programmare da giovani, di diventare i nuovi Zukemberg** (facebook è una aziendina da 10 miliardi all'anno).

- **Potremo istituire dei premi per delle gare di "Aggeggiioni"!!** Che introdurranno ed appassioneranno alla nostra più vicina industria territoriale i nostri giovani.



Questa parte del programma è descritta in modo più esaustivo qui:

<http://www.mugello5stelle.it/wp-content/uploads/2014/04/COMUNE-UNICOL.pdf>

Oppure potete arrivarci direttamente da questo QRcode:



L'area del Mugello comprende storicamente i seguenti Comuni di Borgo San Lorenzo, Scarperia e San Piero, Barberino, Vicchio, Dicomano, Vaglia, Firenzuola, Marradi e Palazzuolo sul Senio. Tutti i comuni tranne Borgo San Lorenzo posti al di sotto della mediana determinata in base agli abitanti. L'area comprende anche 5 degli ultimi 10 Comuni della Provincia in base al numero di residenti.

Si tratta quindi di un'area molto vasta (circa un terzo dell'intera Provincia di Firenze) ma scarsamente popolata (solo il 6% del totale), con una densità pari ad 1/5 del totale della provincia.

Il Mugello si presenta tuttavia come un'area fortemente integrata sotto il profilo funzionale, in gran parte autonoma dal capoluogo, con un baricentro costituito dal Comune di Borgo San Lorenzo dove risiedono le funzioni di rango più elevato (amministrative, sanitarie, commerciali, direzionali).

**Questa frammentazione amministrativa e politica comporta notevoli problemi:**

- Dimensione sub ottimale dei singoli comuni, in particolar modo di quelli più piccoli, con conseguenti duplicazioni di costi politici e amministrativi.
- **Minor efficienza dei servizi comunali**, per i quali non si possono ottenere economie di scala.



- **Impossibilità di dare luogo ad una programmazione organica e sinergica** dello sviluppo economico, sociale e urbanistico su di un territorio comunque fortemente integrato.
- **Minore forza politica nei confronti di altri enti** (Regione, Provincia, Asl) nel momento in cui vengono in essere motivi di contenzioso (ad es. la gestione dei servizi alla salute e l'ospedale, la distribuzione di finanziamenti comunitari, statali o regionali, ecc.).
- **Difformità di condizioni fiscali ed amministrative** nei diversi comuni pur distanti pochi chilometri.

Giudichiamo negativamente la scelta di procedere ad un coordinamento politico ed amministrativo attraverso una pletera di enti di secondo livello (Comunità Montana prima, Unione dei Comuni poi, Società della Salute) o attraverso l'esternalizzazione dei servizi a società pubblico private (Publiambiente, Publiacqua, Pianvallico). **Questo giudizio si basa su svariati motivi:**

- Questi enti e società sono un comodo **“cimitero degli elefanti”** (ovviamente pagato dai cittadini) per politici trombati o a fine carriera.
- **La proliferazione e frammentazione funzionale** degli enti pone problemi seri di appesantimento burocratico e di coordinamento.
- Presentano comunque e necessariamente **elevati costi di organizzazione ed amministrazione** che non sarebbero necessari se le stesse funzioni fossero svolte da un singolo comune.
- Portano ad uno **svuotamento del ruolo politico** ed amministrativo dell'ente comunale che si limita a svolgere funzioni di esattore presso i cittadini per poi trasferire le risorse a queste entità sotto forma di appalti o trasferimenti puri e semplici.

- **Rendono opaca la gestione delle risorse pubbliche** che escono dal bilancio comunale (visibile e valutabile dai cittadini elettori) per entrare in quello di enti non eletti ma gestiti da “nominati”, in cui la commistione di risorse provenienti da vari comuni rende impossibile capire quali e quanti servizi sono resi sul territorio e a quale costo.
- Di fatto, essendo pure scatole vuote, prive di struttura operativa, che si limitano a coordinare l’operatività di risorse comunali o regionali, **portano a complessità di gestione ed inefficienze assolutamente non necessarie.**

E’ quindi evidente che il Mugello avrebbe un forte vantaggio dalla nascita di un “Comune Unico” che aggrega tutte le amministrazioni comunali ora esistenti.

Questo Comune sarebbe il primo della Provincia per estensione territoriale, secondo per popolazione (dopo Firenze), ed inoltre:

- **Conterebbe su un bilancio aggregato superiore ai 65 milioni di euro** solo in termini di entrate correnti (per confronto, il Comune di Scandicci attualmente al secondo posto nella Provincia ha un totale di entrate correnti inferiori a 45 milioni di euro).
- **Riequilibrerebbe le condizioni economiche e patrimoniali delle diverse realtà aggregate e beneficiare degli incentivi statali per i comuni che si fondono (€ 750.000/anno per 10 anni, esenzione dal patto di stabilità interno).**
- **Realizzerebbe una struttura economica completa ed equilibrata distribuita su manifattura, artigianato, agricoltura, turismo, servizi.**
- **La necessaria armonizzazione dei rapporti contrattuali con società concessionarie dei servizi potrebbe dare luogo a forme di**



riorganizzazione, razionalizzazione ed aumento dell'efficienza dei servizi stessi.

- Eliminerebbe tutte le criticità sopra elencate, consentendo di ottenere una riduzione dei costi di funzionamento ed una migliore qualità dei servizi.
- Consentirebbe soprattutto di includere in un unico ente **ELETTO** e **CONTROLLABILE** dai cittadini tutte le funzioni che interessano il governo della comunità e del territorio, con evidenti vantaggi in termini di **TRASPARENZA** e **RESPONSABILITA'**.

In caso di vittoria alle prossime elezioni amministrative il **MoVimento 5 Stelle** si impegna ad avviare la procedura di fusione dei nove comuni del Mugello secondo modalità democratiche e condivise, attuando il confronto con le altre amministrazioni comunali, la Regione e la cittadinanza.

L'obiettivo non è quello di "estendere" la città di Borgo San Lorenzo ma quello di creare **un'entità nuova che riconosca spazio ed identità a tutte le comunità che la compongono**. Questo avverrà mantenendo un alto livello di servizio attraverso la delocalizzazione sul territorio delle funzioni che necessitano di maggior prossimità, l'informatizzazione spinta dei servizi e la costituzione di "Consigli delle Comunità" (elettivi, non remunerati) che svolgeranno le funzioni di interfaccia dell'Amministrazione Comunale per tutte le questioni di interesse e rilevanza locale.

Questa parte del programma è descritta in modo più esaustivo qui:

<http://www.mugello5stelle.it/wp-content/uploads/2014/04/COMUNE-UNICOL.pdf>

Oppure potete arrivarci direttamente da questo QRcode:



Il primo e più importante atto di governo del territorio sarà l'approvazione del nuovo Regolamento Urbanistico Comunale (RUC). **Il grave ritardo delle giunte PD nell'approvazione del provvedimento è segno di grave inefficienza** ma è paradossalmente un fatto positivo in quanto l'Amministrazione Comunale del Movimento 5 Stelle avrà così la possibilità di riprendere in mano tutta la materia **modificando profondamente i metodi ed i criteri che porteranno all'approvazione di questo fondamentale provvedimento.**

L'Amministrazione Comunale avvierà una nuova tornata di **consultazioni** per la definizione del RUC che, a differenza di quanto fatto dalle giunte precedenti, non riguarderà solo i proprietari di terreni e immobili ma **tutta la cittadinanza**, considerata sia come individui che come corpi intermedi interessati alla materia urbanistica (associazioni economiche e di categoria, ordini professionali, ecc.).

Lo scopo sarà quello di avere una piena rappresentazione sia delle idee guida del governo del territorio che delle esigenze concrete espresse dalla popolazione di Borgo San Lorenzo. Il lavoro tecnico già svolto dagli uffici comunali per quanto attiene alla valutazione delle proposte presentate nel 2011 verrà salvaguardato ma sarà ovviamente rivalutato alla luce delle priorità stabilite dalla nuova Amministrazione Comunale.

I **criteri decisionali** saranno chiari e volti a privilegiare l'interesse pubblico contro quello privato, le esigenze comuni contro la rendita privatistica ed in particolare perseguire:



- **La salute e la sicurezza della popolazione** e la vivibilità delle aree urbane;
- **I servizi pubblici, con particolare attenzione alla necessità di ristrutturare o ricostruire l’Ospedale del Mugello.**
- **La salvaguardia ambientale**, mediante il sostegno ad iniziative di bioedilizia, e paesaggistica.
- **La tutela e la messa in sicurezza del territorio,**
- **La sicurezza antisismica.**
- **Il risparmio energetico e la riqualificazione energetica degli edifici pubblici e privati.**
- **Il sostegno alle fasce deboli della popolazione** mediante iniziative volte a promuovere l’edilizia sociale.
- **L’eliminazione delle barriere architettoniche** e la creazione di una città amica dei diversamente abili.
- **Il recupero e riqualificazione di aree degradate** e di “archeologia industriale”.
- **Lo sviluppo economico, mediante progetti mirati ad elevato impatto occupazionale sul territorio.**
- **La certezza, la trasparenza e la velocità delle procedure autorizzative** in modo da favorire le decisioni degli operatori, contenere i costi di realizzazione e ridurre i tempi intercorrenti fra progettazione e realizzazione per evitare di continuare a costruire immobili già vecchi al momento della nascita.

A tendere la nostra “vision” è quella di Borgo San Lorenzo come esempio di distretto sostenibile, esperienza da estendere poi a tutto il futuro Comune Unico del Mugello.

In concreto ci proponiamo di:

- **Verificare l'effettiva necessità di ulteriori incrementi delle superfici edificate.**
- **Prevedere ampio spazio per interventi di recupero, riqualificazione e ammodernamento, con possibili limitati ampliamenti.**
- **Promuovere la riconversione ambientale di intere aree abitative mediante criteri di bioedilizia, in modo da avere quartieri formati da edifici passivi o a basso consumo energetico.**
- **Favorire la riconversione alla bioedilizia di imprese edili ed operatori anche mediante uno sportello comunale per consulenza e assistenza in materia di risparmio ed efficienza energetica.**
- **Favorire iniziative volte a realizzare un'edilizia ecocompatibile che verranno sostenute attraverso un'appropriata riduzione degli oneri comunali ad esse connessi.**
- **Procedere all'inventariazione e recupero delle strutture pubbliche dimesse (Faltona, Polcanto).**
- **Favorire il miglioramento architettonico della nostra città anche attraverso percorsi nuovi, inclusivi, democratici ed economici, che consentano di mobilitare competenze ed energie altrimenti tenute ai margini.**
- **Concorsi di idee per la progettazione delle opere da realizzare.**
- **Iniziative innovative (mostre, soggiorni gratuiti, ecc.) per attirare artisti nella nostra terra, offrendo loro ospitalità e visibilità in cambio di opere che rimarranno nel patrimonio della nostra comunità.**
- **Crescita professionale del personale tecnico comunale, anche attraverso laboratori per la creazione di elementi di arredo urbano.**
- **Curare il verde urbano, mediante la conservazione e cura di quello esistente, la creazione di nuove aree, la manutenzione e riqualificazione degli spazi gioco per i bambini nonché la creazione di spazi attrezzati dedicati agli animali.**





- **Creeremo una area abitativa privata a bassissimo costo dove i cittadini costruiranno loro stessi la propria abitazione** sotto la supervisione di una persona del mestiere, case in legno prefabbricate, circa 60 mila euro per 100 metri quadri.
- **Migliorare la dotazione di parcheggi della città, in particolare per favorire l'intermodalità dei trasporti.**
- Prevedere a favore dei residenti tessere parcheggio annuali a costo contenuto, con esclusione per i veicoli adibiti a servizio di anziani e disabili.

Dato l'elevato rischio sismico del nostro territorio e le grandi difficoltà dimostrate storicamente dallo Stato e dalle Regioni nella gestione delle emergenze post-sisma, appare opportuno individuare anche soluzioni diverse per la tutela della popolazione in caso di evento sismico. Fra queste **l'Amministrazione Comunale 5 Stelle promuoverà convenzioni con società di assicurazione per la stipula a condizioni agevolate di polizze per la copertura di danni da terremoto.**

Possono essere previsti anche efficaci interventi per il risparmio energetico che nascono da una piccola modifica di abitudini consolidate:

- **Riduzione delle luci per l'illuminazione stradale dopo le ore 24** anche mediante l'installazione di lampioni intelligenti e luci LED
- **Spegnimento delle luci notturne in tutti i locali comunali.**

Il Comune di Borgo San Lorenzo possiede i requisiti dei “Comuni ad alta tensione abitativa” ma purtroppo non appare nell’apposita lista approvata con delibera CIPE 13 novembre 2003. L’inclusione in questa lista è importante in quanto consente l’accesso alle misure agevolative previste dalle leggi statali e regionali ed alle forme di proroga degli sfratti a favore di particolari categorie di inquilini. Di conseguenza **ci attiveremo immediatamente nei confronti sia delle autorità locali (Prefettura, Regione Toscana) che in sede parlamentare affinché il Comune di Borgo San Lorenzo venga inserito in questo provvedimento che renderebbe più agevole la gestione delle emergenze.**

Le scelte sbagliate dei decenni passati hanno ridotto gli strumenti disponibili per affrontare il disagio abitativo: poche case popolari, spesso in cattive condizioni, spesso occupate abusivamente o trattate dai concessionari come proprietà privata, pochissime risorse da destinare al sostegno della morosità, specie se incolpevole, strumenti normativi vecchi ed inadeguati.

In queste condizioni il problema abitativo può essere affrontato solo con un mix di interventi diversi quali:

- **Verifica dell’entità e delle condizioni del patrimonio immobiliare** del Comune da destinare ad edilizia sociale; recupero delle abitazioni fatiscenti.
- **Verifica della regolarità delle assegnazioni e della corrispondenza fra esigenze e caratteristiche dei locali**, liberazione degli appartamenti occupati da soggetti senza requisiti, assegnazione di appartamenti adeguati alle condizioni del nucleo familiare.
- **Emanazione di un bando periodico per la concessione di case popolari del Comune dando priorità a cittadini italiani o stranieri residenti da almeno 4 anni.**



- Emanazione di un bando periodico per la concessione di **contributi affitti per morosità incolpevole** da assegnare prioritariamente a cittadini italiani.
- **Bandi pubblici per il reperimento di immobili da destinare ad affitto** a favore di soggetti esclusi dal mercato privato, a canoni concordati, con garanzia comunale per il pagamento; possibilità anche di stipulare protocolli di intesa con le associazioni della proprietà e degli inquilini per favorire il reperimento di immobili a canone concordato.
- **Regolamentazione e sostegno alle iniziative di autocostruzione proposte da gruppi di cittadini interessati a realizzare autonomamente la propria abitazione.**
- **Verifica della possibilità di prevedere la realizzazione di abitazioni in legno e prefabbricate che abbatterebbero notevolmente i costi dell'abitazione.**
- **Promozione e sostegno di iniziative volontarie di coabitazione**, fra persone anziane autosufficienti o parzialmente autosufficienti (che possono convivere integrando le proprie abilità e collaborando per una riscoperta del vivere quotidiano); fra persone giovani per le quali l'esperienza della coabitazione porta ad una crescita dovuta in parte allo scambio intergenerazionale ed in parte alle difficoltà da affrontare durante la convivenza; o ancora fra persone anziani e giovani che assumano l'impegno di assistere ed accompagnare l'anziano. Analogamente sosterranno iniziative di coabitazione che riguardino persone disabili. Queste esperienze si svolgeranno in appartamenti di cui il Comune abbia la proprietà o la disponibilità, a fronte di canoni di affitto concordati. Potranno essere integrate con servizi di telesoccorso e teleassistenza in cooperazione con i servizi sociali e le autorità sanitarie.

Gli anni recenti hanno evidenziato la necessità della popolazione di ricorrere **maggiormente al trasporto pubblico** e comunque a mezzi alternativi all'auto privata. Questo ovviamente per l'aumento dei costi di gestione e uso dell'auto ed anche per scelte ecologiche.

L'alternativa principale al mezzo privato è il trasporto pubblico che tuttavia, a livello locale, presenta gravi criticità a fronte di ingenti costi sostenuti dall'amministrazione comunale sottoforma di trasferimenti.

A fronte di questa situazione e delle esigenze della popolazione occorre prevedere interventi di tipo tradizionale ed altri più innovativi.

Sul primo fronte prevediamo una **rinegoziazione con RFI e Regione Toscana per ottenere:**

- **Che la gestione della Faentina venga migliorata**, con l'inserimento di almeno un'ulteriore corsa verso Firenze nella fascia mattutina (9.30-12.00) e di due ulteriori corse da Firenze in tarda serata (l'ultima parte alle 20.40).
- **L'inserimento di almeno un'ulteriore corsa di ritorno da Firenze** in tarda serata sulla tratta verso Pontassieve (l'ultima è alle 21.19).
- **La previsione di ulteriori corse nelle fasce orarie critiche coincidenti con gli orari di entrata ed uscita dal lavoro e da scuola** e integrazione di alcuni vagoni negli orari di punta per un maggior comfort dei viaggiatori.
- **Garanzie sul rinnovamento e manutenzione del materiale rotabile per ridurre guasti e ritardi.**
- **Garanzia del mantenimento degli scambi sulle linee ferroviarie da/per il Mugello e la Val di Sieve** per ovviare al problema degli incroci di treni in direzioni diverse e della dotazione degli stessi di riscaldamento per ovviare ai problemi generati dal freddo invernale.



- **Previsione di almeno una coincidenza** (15-20 minuti) al mattino con treni diretti a **Roma e Milano** e di almeno una coincidenza di ritorno alla sera.
- **Alternanza con altri treni regionali delle partenze dal binario 17** per ridurre il disagio dei viaggiatori, specie anziani e bambini.
- **Ridefinizione dei criteri e modalità di gestione del trasporto pubblico** su ruota che trovi in Borgo San Lorenzo il terminal di una rete di collegamenti da/per gli altri comuni Mugellani coordinata con gli orari dei treni e dei bus da/per Firenze, con adeguata copertura di tutte le fasce orarie giornaliere.
- Revisione dei mezzi di trasporto che in alcuni casi appaiono fortemente sovradimensionati (potrebbero essere sufficienti pulmini navetta che collegano i comuni limitrofi con Borgo San Lorenzo e mezzi più grandi per i collegamenti con Firenze).
- Revisione delle corse che in alcuni casi sembrano fatte ad hoc per coprire i costi del gestore, senza alcun vantaggio per la popolazione, e in alcuni casi sono invece insufficienti.
- **Verifica del livello di servizio nelle frazioni** ed individuazione di possibili correttivi per assicurare un livello minimo di collegamenti con il capoluogo, gli altri comuni e Firenze.
- **Garanzia di servizi minimi anche nei giorni festivi e di domenica**, quando la frequenza delle corse si riduce fortemente;
- **Sperimentazione del servizio di “bus a richiesta”**.
- **In generale, forte integrazione delle diverse modalità di trasporto** (rotaia-gomma-individuale) al fine di privilegiare il trasporto pubblico rispetto alla mobilità individuale anche attraverso lo studio della possibilità di utilizzare i servizi pubblici con un solo biglietto.

- **Verrà prevista anche la creazione di servizi pullman dedicati per trasporti da/per discoteche** o in occasione di eventi culturali, sportivi o politici di rilevante interesse per limitare i rischi legati alla guida e favorire forme di ricreazione e socializzazione.

Per quanto riguarda le soluzioni innovative, l'Amministrazione Comunale 5 Stelle promuoverà esperienze di **car pooling**, in particolare per i collegamenti fra **Borgo San Lorenzo ed i comuni limitrofi**, anche attraverso soluzioni software open source già esistenti in grado di gestire questo sistema.

**Le persone potranno visionare sul portale "Mugello per te" chi offre passaggi e a che prezzo, con soluzioni alternative per chi non è connesso.**

Verrà anche promosso il **car sharing** a cui potranno eventualmente essere adibite anche alcune auto blu del parco comunale.

Ogni auto verrà noleggiata ad ore con un programma di prenotazioni effettuabile via internet.

Ogni partecipante al car sharing **disporrà di una copertura assicurativa contro incidenti** o danneggiamenti. Il prezzo del noleggio quando la massa critica sarà sufficiente scenderà a pochi centesimi a chilometro.

I cittadini potranno così avere un modo per viaggiare **economico che non li obblighi ad avere costi fissi** che normalmente si hanno con il possesso di un'auto. Questo programma potrà anche essere sviluppato insieme a società specializzate nel campo e coinvolgere anche auto elettriche di nuova generazione.

**Sviluppo della rete di piste ciclabili che colleghi i comuni limitrofi (Scarperia, San Piero, Vicchio)** con obiettivi di mobilità alternativa e turistici. Come complemento si prevederà anche la creazione di un servizio di biciclette a noleggio utili per piccoli spostamenti. Ovviamente saranno a



distanza di sicurezza dai fiumi, per evitare sprechi di denaro, che come sappiamo erodono le rive soprattutto durante le piene.



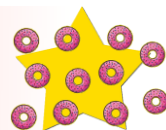
Arliano, Cardetole, Casaglia, Faltona, Figliano, Grezzano, Luco Mugello, Madonna Tre Fiumi, Montefloscoli, Mucciano (Chiesa), Panicaglia, Piazzano, Poggiolo-Salaiole, Polcanto, Pulicciano, Rabatta, Razzuolo, Ronta, Sagginale, San Cresci, San Giovanni Maggiore, Tassaia

Borgo San Lorenzo ha un territorio ampio e montuoso caratterizzato dalla forte presenza di frazioni.

**Obiettivo del Movimento 5 Stelle** è quello di prevedere soluzioni politiche ed amministrative che possano **favorire la vivibilità** di questi luoghi e favorire la nascita di funzioni locali che consentano di ridurre la dipendenza del capoluogo nonché favorire il contatto della cittadinanza con le istituzioni e la partecipazione alle decisioni.

- **Nomina di un Assessore Delegato Alle Frazioni** che sarà il referente diretto dell'amministrazione comunale per tutte le necessità e le problematiche espresse dalla popolazione locale. Lo stesso sarà competente anche in sede di programmazione territoriale per l'individuazione delle tematiche su cui l'amministrazione comunale dovrà porre l'attenzione e per la supervisione sull'implementazione dei provvedimenti.
- **Riunioni di Giunta e di Consiglio che verranno periodicamente svolte presso ciascuna frazione** in modo da favorire il contatto fra amministrazione e cittadini.
- **Almeno per le frazioni più grandi potrà essere prevista la nomina di "Consigli di Frazione"**, composti da pochi membri, aventi natura elettiva e non retribuita, che possano meglio svolgere le funzioni di ascolto e filtro delle problematiche locali e di referenti dell'Assessore delegato per i provvedimenti.
- **Garanzia di livelli minimi dei servizi comunali presso le frazioni**, in particolare per quanto attiene alla presenza della Polizia Municipale (per la quale verranno previsti calendari annuali legati anche alla presenza di eventi come mercati, fiere, ecc.).
- Per limitare la necessità di recarsi nel capoluogo per prestazioni banali, si valuterà la possibilità di **aprire uffici comunali "multiservizi"** presso le frazioni più grandi mentre in quelle più





piccole sarà prevista la presenza settimanale di un funzionario comunale che possa raccogliere le pratiche presentate dai cittadini e fornire le risposte opportune. Con le stesse modalità si potrà prevedere l'estensione alle frazioni di alcuni servizi offerti dalla biblioteca comunale, come il prestito e restituzione di libri.

- **Progetti di informatizzazione degli uffici comunali** che possano consentire un accesso “da remoto” ai cittadini. Questi strumenti possono agevolare l'accesso ai servizi da parte dei cittadini abitanti nelle frazioni per i quali si prevederà in particolare la presenza di punti di accesso presso luoghi aperti al pubblico.
- **Miglioramento della mobilità attraverso gli interventi sull'organizzazione** dei servizi pubblici su ruota che integreranno le frazioni nel loro circuito.
- **Massima attenzione sarà dedicata alla cura delle strada** ed alla gestione dei servizi di rimozione della neve in inverno.
- **Sviluppo di attività commerciali di prossimità** che possano soddisfare una più ampia gamma di esigenze della popolazione locale, anche attraverso un ampliamento delle categorie commerciali concesse, non solo alimentari ma anche non alimentari.
- **Iniziative per il mantenimento o la rilocalizzazione di funzioni terziarie** come la posta (almeno un giorno alla settimana) e le banche.
- **Data la forte presenza di popolazione anziana, verranno previsti servizi di telecontrollo e teleassistenza** anche con la collaborazione delle associazioni di volontariato, integrandole nel piano sanitario predisposto dalla ASL.
- Rispetto ai servizi svolti da concessionari (telefonia mobile, internet, acqua, gas) **verranno presi i provvedimenti idonei a garantire livelli di servizio corrispondenti a quelli degli abitanti del capoluogo.**
- Infine, **l'Amministrazione Comunale 5 Stelle promuoverà il coinvolgimento delle locali associazioni di volontariato** per costituire una rete attiva nel campo della cura del verde, delle piccole manutenzioni, del controllo dell'ambiente e del territorio e nell'assistenza agli anziani.

Questa parte del programma è descritta in modo più esaustivo qui:

<http://www.mugello5stelle.it/wp-content/uploads/2014/04/TASSE-ECONOMIA-ORGANIZZAZIONE.pdf>

Oppure potete arrivarci direttamente da questo QRcode:



Un po' di numeri sul bilancio del comune.

Qualche numero noioso ma istruttivo:

- Spesa corrente 2012: 11,364 milioni di euro; spesa prevista 2013: 14,779 milioni di euro, **aumento previsto +30%**;
- Entrate tributarie 2012: 8,183 milioni di euro; entrate tributarie previste 2013: 11,507 milioni di euro, **aumento previsto +29%**;
- Nel corso della legislatura 2009-2014 (Giunta Bettarini) le entrate comunali per abitante sono passate **da 441 a 818 euro all'anno (+85%)**, quelle tributarie (IMU, Irpef, Tares) **da 264 a 627 euro all'anno (+135%)**.
- La famiglia media borghigiana (2.330 persone) paga al **Comune per le sole tasse 1.461 euro all'anno, il 5% del proprio reddito**.

Il tutto a fronte di servizi che sono rimasti praticamente gli stessi a livello quantitativo e qualitativo.

Almeno abbiamo servizi a livello scandinavo, tutto gratis dalla culla alla tomba? Macché, nemmeno quello! Infatti la stessa famiglia, quando utilizza servizi a domanda individuale, (asili nido, mensa scolastica, trasporto scolastico, ecc.) deve pagare a parte con costi elevati: con 3 figli la spesa per la mensa scolastica arriva facilmente **a 1000 euro all'anno**.

Quindi una famiglia spende circa 1500 euro all'anno per mantenere la macchina comunale e usufruire di limitati servizi (pulizia strade e gestione rifiuti, servizi burocratici), però **quando usa i servizi che servono davvero li paga profumatamente**.



## Le tasse comunali

Il Comune si finanzia soprattutto con imposte e tasse (72%) ed entrate (extratributarie) per servizi a domanda individuale (22%). Residuali e trasferimenti da altri Enti Pubblici (6%).

Fra le entrate tributarie fa la parte del leone l'IMU: **€ 6.191.000**, pari a **€ 345 per abitante** e **€ 804 per famiglia**. Lasciando da parte la Tares, per la quale vale un ragionamento ancorato al costo del servizio, l'altro tributo fondamentale è l'addizionale Irpef (0,55%) per un gettito previsto di **€ 1.286.000**.

Nel 2013 Borgo San Lorenzo ha fissato le aliquote IMU ai livelli fra i più alti del Mugello: **0,5% Prima casa; 0,98-1,04% seconda casa; 1,04% immobili produttivi**.

Nel 2014 l'IMU rimarrà sulle seconde case mentre sulle prime case sarà sostituita dalla TASI. Nella sua definitiva (per adesso impostazione) la TASI prevede un'aliquota compresa fra l'1 ed il 2,5 per mille sulla prima casa. Sulla seconda casa si somma all'IMU con limiti complessivi compresi fra il 7,6 ed il 10,6 per mille. E' prevista una possibile addizionale dello 0,8 per mille da imputare alternativamente sulla prima o sulla seconda casa con limiti massimi che salgono al 3,3 ed all'11,4 per mille. Questa possibilità soltanto a fronte di sgravi sulla prima casa, da stabilire da parte del Consiglio Comunale. In caso di abitazioni affittate, è possibile prevedere il contributo dell'inquilino.

**IMU e TASI sono imposte patrimoniali poco adatte al finanziamento di spese correnti:** gli immobili sono per loro natura beni illiquidi ed indivisibili e raramente producono flussi di reddito monetario idonei a pagare l'imposta. Conseguentemente l'imposta deve essere pagata con altri fondi (redditi o risparmi) per cui si trasforma in un'imposta sul patrimonio finanziario o sul reddito priva di qualsiasi esplicito collegamento con la capacità contributiva reale data da questi cespiti (si possono avere molte case ma poca liquidità e reddito basso o nullo). Ciò determina una



## Economia

maggiore incertezza circa il reale incasso delle somme inserite nel bilancio previsionale ed un peso spesso insostenibile sui cittadini.

Perché tutto questo? **Per rincorrere una spesa comunale che cresce senza sosta (+650% in 20 anni), alimentata dalle inefficienze e dalla corruzione della macchina amministrativa** e dall'ambizione di sindaci che cercano un comodo trampolino di **lancio verso altre poltrone** (Renzi e Del Rio hanno insegnato come si fa').

### LE PROPOSTE DEL MOVIMENTO 5 STELLE PER LA RIDUZIONE DELLE TASSE

Il Movimento 5 Stelle, in caso di vittoria alle Elezioni Amministrative 2014 per il Comune di Borgo San Lorenzo, si propone di conseguire nell'arco della legislatura, i seguenti obiettivi:

In generale, **l'imposizione sulla casa (Tasi/Imu) è troppo alta** e va prevista una complessiva riduzione del livello impositivo;

#### TASI su prime case:

- **L'aliquota TASI sarà inizialmente fissata ad un livello comunque inferiore** all'aliquota IMU 2012-2013 adottata dal Comune di Borgo San Lorenzo (0,50%), in modo da permettere un risparmio per le famiglie.
- Verrà previsto un **sistema di detrazioni, in parte fisse ed in parte legate al reddito**, che consentirà **l'esenzione** dall'imposta per gli immobili di minor valore e per i redditi più bassi e la **riduzione del carico fiscale** per gli immobili di valore intermedio.
- Verranno **assimilate alle abitazioni principali** quelle concesse in **comodato gratuito ad ascendenti e discendenti**, nonché quelle di **proprietà di anziani ricoverati in case di riposo e di residenti all'estero** purché non locate.
- Nell'arco della legislatura, il Movimento 5 Stelle si propone comunque di **ridurre progressivamente il peso dell'imposta** attraverso appropriate misure di revisione e controllo della spesa comunale.



### IMU+TASI su seconde case:

- Previsione di **riduzioni dell'aliquota per immobili locati**, in particolare per quelli locati a canone concordato o dati in locazione al Comune per uso di edilizia sociale.
- **Compartecipazione alla TASI degli inquilini di immobili affittati** che beneficiano anch'essi dei servizi comunali.
- Nell'arco della legislatura il Movimento 5 Stelle si propone comunque di **abbassare l'imposta (IMU + TASI) sugli immobili civili diversi dalla prima abitazione significativamente al di sotto della soglia attuale dell'1,06%**, attraverso appropriate misure di revisione e controllo della spesa comunale.

### IMU + TASI su immobili adibiti ad usi produttivi:

- **Esenzione da addizionale TASI** (pagheranno soltanto l'IMU).
- **Previsione di contributi a parziale/totale copertura imposta** in funzione di progetti di insediamento sul territorio o sviluppo di attività produttive generatrici di posti di lavoro.
- Nell'arco della legislatura il Movimento 5 Stelle si propone comunque di **abbassare l'imposta (IMU + TASI) sugli immobili destinati ad usi produttivi significativamente al di sotto della soglia attuale dell'1,04%**, attraverso appropriate misure di revisione e controllo della spesa comunale.

### Addizionale IRPEF

- **Rimodulazione dell'addizionale Irpef** in modo da evitare fenomeni di esclusione dalla contribuzione alle spese comunali in base alla tassa degli immobili, per cui verrà aumentata l'aliquota ai

redditi più alti nel caso non sussistano i presupposti del pagamento di IMU/TASI.

- **Contrasto all'evasione ed elusione fiscale**
- Programma di **contrasto ai fenomeni di evasione ed elusione delle imposte comunali** con la sinergie fra banche dati comunali e l'anagrafe tributaria.

### Come lo faremo? Con la revisione ed il controllo della spesa

“Tassa e spendi” non è un destino ineluttabile, come non lo è il taglio dei servizi. Un movimento di cittadini per i cittadini deve avere **quale primo obiettivo la fornitura di servizi comunali di qualità** senza imporre pesi fiscali insostenibili, che influiscono sulla libertà e sulla sicurezza economica delle persone.

La ricetta che proponiamo agli elettori è quella di una riduzione attenta e qualificata della spesa pubblica comunale **mediante procedure approfondite** e costanti di **revisione e controllo della spesa** con il duplice obiettivo della **riduzione della pressione fiscale e della salvaguardia dei servizi pubblici comunali** di maggior rilevanza per la popolazione.

Soprattutto in Comuni governati da **decenni dalla medesima forza politica**, automatismi, abitudini, collusioni di interesse, gestione clientelare della spesa pubblica hanno facilmente creato bacini di inefficienze, sprechi, parassitismo che ben possono essere eliminati senza incidere sui servizi erogati.

Questo è certamente vero per la spesa pubblica di carattere amministrativo e tecnico, in cui il valore percepito dal Cittadino spesso è marginale, dove il ricorso a forme di modernizzazione e informatizzazione possono aprire il campo anche a risparmi consistenti. Ma è vero anche per la spesa a valenza sociale, in cui **un'attenta analisi permette spesso di individuare aree di risparmio senza compromettere in maniera sostanziale i servizi** e di scoprire che non tutto ciò che porta l'etichetta “spesa sociale” è in realtà al



servizio dei più deboli, e renderla più efficiente non implica “macelleria sociale”.

Questo è tanto più vero in una situazione come quella attuale in cui i servizi **sociali sono di fatto esternalizzati, dati in gestione ad un ente di secondo livello** (Società della Salute), con conseguente perdita di controllo sull'economicità, efficienza e qualità dei servizi resi ai Cittadini.

Un obiettivo basato su una forte volontà politica, da perseguire nel tempo, con costanza, durante tutta la legislatura, non soltanto in base al volontarismo ma anche mediante l'introduzione di soluzioni tecnologiche e procedurali idonee allo scopo da perseguire.

- Sfuggiremo anche alla prassi dei tagli lineari: una revisione della spesa vera ed efficace non può prescindere dall'entrare nelle cifre, catalogare le singole voci di spesa ed esaminarle alla luce delle priorità dell'amministrazione comunale. Duty diligence iniziale del bilancio comunale per verificare eventuali passività fuori bilancio, attività inconsistenti o rischi per derivati.
- Sistematica revisione, nel corso del primo anno di amministrazione, di tutte le voci di spesa superiori a € 500,00 annuali per una verifica della effettiva necessità, utilità e convenienza delle stesse.
- Istituzione di un osservatorio appalti comunale alle dipendenze del Sindaco che supervisioni l'attività dei vari centri di spesa comunale.
- Ricorso sistematico a procedure di acquisto mediante centrali di acquisto (in primo luogo la Consip) e marketplace.
- Informatizzazione dei sistemi di acquisto dell'Ente Comunale per la gestione integrata del processo di acquisto.
- Divieto di indire procedure “di urgenza” per l'affidamento degli appalti.
- Ricorso sistematico a procedure di “asta on line” per l'affidamento di appalti comunali.

- Per gli appalti di beni, ricorso esclusivo al criterio del “prezzo più basso” come metodologia di affidamento degli appalti.
- Per gli appalti di servizi, ricorso preferenziale al criterio del “prezzo più basso” come metodologia di affidamento degli appalti pur nel rispetto delle condizioni minime di trattamento dei dipendenti addetti al servizio.
- Divieto di rinnovo degli appalti alla scadenza.
- Utilizzo delle clausole di legge che prevedono la possibilità di recedere da appalti stipulati da precedenti amministrazioni in caso di comprovata onerosità ingiustificata degli stessi.
- La gestione della spesa comunale trarrà notevole beneficio dalla creazione del Comune Unico del Mugello. Nelle more della realizzazione del progetto, l’Amministrazione Comunale 5 Stelle, una volta messe a punto procedure di acquisto efficienti, proporrà agli altri comuni del Mugello di condividere i processi di acquisto di beni e servizi di utilità comune al fine di ottenere maggiore forza contrattuale e migliori condizioni dai fornitori.
- Revisione del “Regolamento per l’acquisto di beni e servizi in economia” per prevedere l’obbligo generalizzato di gara per l’acquisto di beni e servizi, attualmente esclusi per acquisti inferiori a € 40.000.
- Revisione del “Regolamento per l’affidamento di incarichi esterni” per rendere più trasparente il procedimento di scelta, eliminando il requisito della “fiduciarità” dell’incarico e prevedendo che la scelta dei professionisti sia vincolata a valutazioni economiche esplicite (preventivo).
- Verifica delle partecipazioni del Comune in enti di secondo livello con obiettivi di valutazione della rispondenza delle stesse rispetto ai compiti istituzionali dell’Ente e della loro economicità.
- Istituzione di un osservatorio sull’attività delle società partecipate per una valutazione dell’efficacia ed efficienza delle loro prestazioni rispetto ai contributi erogati dal Comune.





- Verifica degli incarichi assegnati dall'amministrazione comunale negli enti di secondo livello con obiettivi di riduzione del numero e dei compensi.
- Verifica del sistema di contributi e trasferimenti, in denaro e natura, a favore di enti ed associazioni con obiettivi di valutazione della rispondenza delle stesse rispetto ai compiti istituzionali dell'Ente e della loro economicità.
- Eliminazione dei contratti (anche per le società partecipate) di locazione passiva in scadenza e divieto di stipulazione di nuovi contratti su immobili di proprietà privata.
- Eliminazione delle auto blu. Gli amministratori comunali si muoveranno con mezzi propri o pubblici.
- Revisione della pianta organica del Comune, soprattutto per quanto riguarda le posizioni dirigenziali e le loro retribuzioni.
- Riduzione delle trasferte di personale ed amministratori per incontri e riunioni attraverso il ricorso prioritario alla teleconferenza.
- Utilizzo di risorse open source per il funzionamento dei sistemi informatici del Comune e l'ausilio del portale "Mugello per te".





## Tassa TARI/TARES e patrimonio comunale

Un capitolo a parte merita il tema della tassa sui rifiuti (TARI/TARES). Anche in questo caso occorre fare riferimento al decreto Salva Italia del 2011 che ha previsto l'obbligo per i comuni di coprire integralmente con i proventi della tassa i costi dei servizi di raccolta e smaltimento dei rifiuti urbani e di pulizia delle strade. Inoltre la stessa legge ha imposto di prevedere un tasso di evasione del 10% con conseguente aumento delle tariffe a scopo di compensazione.

Vale anche in questo caso la considerazione dell'incongruenza di una tassa patrimoniale (il cui valore è determinato in base alle superfici e non ai volumi di rifiuti prodotti) per finanziare un servizio corrente.

Rispetto alla IMU/TASI viene meno addirittura il nesso con la capacità contributiva nel momento in cui imprese operanti in locali in affitto vengono chiamate a corrispondere importi totalmente scorrelati rispetto ai volumi prodotti, ai modi di smaltimento (differenziati o meno), ai volumi di affari ed alla redditività.

Il Comune di Borgo San Lorenzo ha in essere un contratto con Publiambiente Spa che risale al 2000 e che viene confermato di anno in anno sulla base di un semplice aggiornamento del piano tecnico e di quello economico finanziario allegati.

La previsione **di entrate da TARES 2013 è di circa € 2.970.000, la spesa prevista è di circa €2.712.000.** Il costo a tonnellata è di *circa* € 268. Vale appena la pena di notare che nel 2002 il costo medio a tonnellata di Publiambiente era pari a € 160 per cui in 10 anni si è avuto **un aumento del 67%** a fronte di **un'inflazione del periodo di circa il 23,4%**.

Strano? No. È solo la conseguenza del legame collusivo esistente fra enti locali e società di gestione dei rifiuti: i primi possiedono le seconde, l'affidamento avviene "in house" e quindi senza seguire procedure competitive (appalti), esiste un'evidente asimmetria informativa a vantaggio dei provider di servizi, non ci sono vincoli normativi (costi standard) o economici (limitatezza delle risorse) per limitare i costi, il



trasferimento di risorse tributarie a società private avviene in modo opaco. Senza considerare i legami informali fra amministratori pubblici e manager delle società di servizi.

**L'incidenza per abitante è di € 165/Anno, quella per famiglia € 385/Anno.** In realtà la quota maggiore della tassa ricade **sulle imprese** ed in particolare su quelle con parametri di maggior produzione dei rifiuti (ristorazione, distribuzione, fiorai) per le quali si arriva a valori di **parecchie migliaia di euro, tali talvolta da impedire la prosecuzione dell'attività.**

Il mancato pagamento della tassa (non si può tecnicamente parlare di evasione) sfiora il 20%. Le maggiori difficoltà sono da parte delle imprese il che aggrava la situazione perché la riduzione degli oneri è più che proporzionale rispetto alla riduzione dei volumi prodotti con crescenti oneri che nei prossimi anni verranno posti a carico dei contribuenti in regola.

**La quota di differenziata sul totale prodotto è del 40,63%, inferiore sia all'obiettivo UE (65%) che a quello della Regione Toscana (45%),** il che comporta il **pagamento dell'ecotassa** a carico del Comune. **Oltre al danno la beffa: il gestore fa male il servizio ed il cliente paga una penale!** Non è prevista alcuna differenziazione della tariffa a seconda del ricorso o meno al riciclo del rifiuto da parte del produttore.

Ancora più avvilente il confronto con altri Comuni serviti da Publiambiente. I livelli di raccolta differenziata in alcuni Comuni della Val d'Elsa e del pistoiese arrivano al 95%, le tariffe sono differenziate in base ai livelli di riciclo e famiglie e aziende hanno tariffe molto più basse di quelle del Mugello.

**Così, semplicemente, non si può continuare.** Per superare queste criticità occorre rivedere completamente la struttura dell'attuale sistema di prelievo affinché, in conformità con il principio comunitario del "chi inquina paga",



## Tassa TARI/TARES e patrimonio comunale

lo stesso rifletta in modo puntuale la reale produzione dei rifiuti da parte delle utenze domestiche e non domestiche.

### LE PROPOSTE DEL MOVIMENTO 5 STELLE PER LA TASSA SUI RIFIUTI

In caso di vittoria alle prossime elezioni amministrative, il Movimento 5 Stelle si propone di procedere alla **revisione dell'accordo contrattuale con Publiambiente** in vista di una revoca dell'affidamento con conseguente appalto del servizio mediante **procedura competitiva o, in alternativa**, all'aggiornamento delle condizioni contrattuali e di servizio inserendo nel contratto elementi oggettivi per la valutazione dei prezzi del servizio, anticipatori dei fabbisogni standard cui il comune dovrà riferirsi nella determinazione dei costi del servizio a partire dal 2016.

Obiettivo primario della **rinegoziazione** sarà quello di portare la **percentuale di raccolta differenziata al 65% nel primo anno** di contratto ed al 90% nel giro di due anni in modo da ridurre i costi della raccolta ed azzerare gli oneri fiscali che penalizzano bassi livelli di differenziazione.

Nel definire le tariffe TARES si seguiranno i seguenti criteri:

- **Ricorso a criteri oggettivi (peso/volume)** per la ripartizione del peso del nuovo tributo per utenze domestiche e non domestiche.
- **Introduzione di criteri premiali per la raccolta differenziata** e riconoscimento delle differenze di qualità del rifiuto prodotto (alleggerendo il carico sulle attività economiche a elevata produzione di rifiuto differenziato) e di quantità (considerando la stagionalità di alcune attività).

**Il tutto con un approfondito confronto con le associazioni imprenditoriali e dei consumatori** che consenta di definire tutti gli aspetti del problema e di individuare un piano con validità pluriennale per l'ottimizzazione del servizio di raccolta e smaltimento rifiuti.



## Patrimonio comunale

Il Comune di Borgo San Lorenzo è proprietario di un cospicuo patrimonio immobiliare (circa 40 M€ fra fabbricati e terreni). Annualmente vengono effettuati acquisti per ulteriori 4-5 M€.

In caso di vittoria alle prossime elezioni amministrative, **il MoVimento 5 Stelle si propone di procedere ad una verifica della consistenza, condizioni e destinazioni degli immobili del patrimonio comunale nonché degli accordi contrattuali esistenti per il loro godimento.**

Escludendo gli immobili destinati alle funzioni istituzionali e quelli adibiti a servizi sociali, si verificherà la possibilità di valorizzare gli immobili stessi al fine di promuovere attività economiche o di valenza culturale e sociale o, in alternativa, procedere alla cessione degli stessi per ridurre il debito dell'Ente. Il tutto in un'ottica di efficienza e di riduzione dei costi.

Il MoVimento 5 Stelle prenderà in considerazione anche ipotesi di collaborazione economica pubblico-privato per la valorizzazione e la messa a frutto del patrimonio immobiliare, anche attraverso forme di projectfinancing, coerentemente con la politica di sviluppo economico dell'area.

## Società partecipate

Il Comune di Borgo San Lorenzo possiede partecipazioni in numerosi società ed enti operanti sul territorio. Si tratta prevalentemente di partecipazioni di piccola entità legate all'esistenza di accordi fra soci pubblici e privati nell'ambito di società di servizi.

**La gestione delle partecipazioni appare slegata da qualsiasi strategia reale dell'Amministrazione Comunale** che appare essere passiva di fronte alle problematiche gestionali ed operative delle società possedute.



## Tassa TARI / TARES e patrimonio comunale

In caso di vittoria alle prossime elezioni amministrative, il MoVimento 5 Stelle si propone di conferire una **specificata delega ad un Assessore affinché monitori costantemente l'operato delle società, partecipi alle riunioni degli organi societari e stimoli la loro operatività** sul territorio comunale in relazione alle esigenze dell'Amministrazione.

Laddove l'amministrazione comunale possiede partecipazioni significative, si procederà ad una **verifica puntuale e costante dell'operato** degli amministratori in funzione dei risultati prodotti, dei rischi che esso può comportare per l'amministrazione comunale e dei costi che il Comune è chiamato a sostenere per il funzionamento societario e per gli organi sociali.

Inoltre:

- Si ricercheranno le **soluzioni più opportune** (accorpamenti, razionalizzazioni, ecc.) **per ridurre gli oneri di funzionamento.**
- Si valuterà la **possibilità di concentrare le partecipazioni** in una holding comunale.
- Al fine della riduzione dei costi, le società verranno amministrate da un **"Amministratore Unico"** anziché da un consiglio di amministrazione.
- La **selezione degli amministratori avverrà sulla base di procedure di "head hunting"** (selezione del personale) con ricorso a **consulenti esterni qualificati.**
- Si porranno **limiti precisi alle retribuzioni degli organi societari** che verranno comunque pubblicati sul sito internet del Comune.



- **In relazione ad alcune partecipazioni qualificate** (Società della Salute, Pianvallico, Vivilosport, Accademia degli Audaci, Farmapiana) **si valuterà l'interesse e l'opportunità del Comune a mantenere le partecipazioni in relazione alle finalità istituzionali**, alla possibilità di svolgere direttamente tali attività, efficacia ed efficienza della gestione, agli oneri ed ai rischi di perdita per l'Amministrazione Comunale, competenza e onerosità degli organi amministrativi.

## Servizio idrico

In caso di vittoria alle elezioni amministrative il MoVimento 5 Stelle darà attuazione alla **volontà dei cittadini italiani espressa con il referendum del 2011 e recupererà il servizio idrico alla gestione pubblica**, eventualmente anche in forme associate.





## Sviluppo economico

Il potenziale di intervento del Comune rispetto alle tematiche dello sviluppo economico appare relativamente limitato dato che tali obiettivi non rientrano nel campo delle funzioni istituzionali dell'Ente.

Si può dire che il principale contributo che l'Amministrazione Comunale può dare allo sviluppo economico è dato da una gestione onesta, trasparente, veloce ed efficiente delle funzioni e del territorio. Questo crea le condizioni perché **le imprese esistenti possano svilupparsi ed altre nuove** possano scegliere Borgo San Lorenzo per insediarsi.

In particolare, **l'accresciuto livello di autonomia impositiva riconosciuta ai comuni, può avviare processi virtuosi di "concorrenza" fra amministrazioni** comunali per attirare nel proprio territorio nuovi investimenti, offrendo aliquote impositive più basse di quelle praticate da altri enti e **processi amministrativi più snelli e rapidi**. In questo senso l'obiettivo di raggiungere i livelli minimi di tassazione sugli immobili e di ridurre il peso della gestione rifiuti possono rappresentare un importante strumento di promozione economica del territorio comunale.

Borgo San Lorenzo è un territorio che beneficia di una economica diversificata (piccola impresa, artigianato, commercio e terziario, agricoltura). Compito dell'Amministrazione **Comunale 5 Stelle sarà salvaguardare e valorizzare le vocazioni naturali** ricercando anche soluzioni specifiche che promuovano l'ammodernamento (tecnologico, organizzativo e finanziario) del tessuto economico.

### LE PROPOSTE DEL MOVIMENTO 5 STELLE A FAVORE DELLO SVILUPPO ECONOMICO

- **Accordo con l'Università di Firenze per l'apertura di un laboratorio locale di una facoltà scientifica:** è ormai provato che l'esistenza sul territorio di facoltà scientifiche può favorire fenomeni di "ibridazione", ovvero la nascita in loco di attività economiche





connesse allo sviluppo delle innovazioni originate dall'attività di ricerca svolta dall'università. In questo modo si realizzerebbe un adeguato completamento delle esperienze di "incubatore di imprese" realizzate nel Mugello ma che hanno dato risultati modesti in mancanza di relazione e dialogo con il mondo della ricerca.

- **Finanziamenti comunitari:** la scarsità di risorse finanziarie, impone di concentrare l'attenzione sui finanziamenti che possono derivare dal UE, Stato e Regioni per programmi mirati di sviluppo. Un apposito ufficio comunale verrà istituito per coordinare l'attività di ricerca, partecipazione e gestione relativamente ai bandi per l'ottenimento di tali finanziamenti, direttamente da parte del Comune o di enti interessati.
- **Concentrazione e sviluppo dei servizi per la creazione di start up:** molti enti intervengono con attività consulenziali, formative e di assistenza a favore di neo imprenditori ma con un approccio poco coordinato. Proponiamo di aprire uno sportello comunale che faciliti il contatto con questi enti anche attraverso una sezione del sito internet del Comune che possa facilmente raccogliere le risorse disponibili per attività di consulenza, formazione, crowdfunding, ecc. Lo stesso sportello dovrebbe coinvolgere soggetti terzi specializzati nella ricerca di investitori per attività in fase di start up.
- **Attivazione di servizi rivolti alle aziende con potenziale di sviluppo:** il territorio comunale è ricco di PMI che talvolta non hanno le competenze manageriali e le risorse finanziarie per perseguire efficacemente progetti di espansione commerciale, crescita tecnologica e internazionalizzazione. Al contempo la crisi economica ha liberato dalle grandi imprese risorse manageriali qualificate, spesso dotate di mezzi finanziari e orientate all'investimento, che possono essere interessate ad investire in realtà ad alto potenziale. L'Amministrazione Comunale realizzerà progetti, anche in collaborazioni con soggetti terzi specializzati, per

facilitare l'incontro fra queste realtà ed il potenziamento del tessuto economico locale.

- Istituzione di un **bando annuale per l'erogazione di contributi ad iniziative innovative** o che apportino crescita occupazionale sul territorio.
- Previsione di **contributi a parziale/totale copertura imposte immobiliari** e sui rifiuti in funzione di progetti di insediamento sul territorio o sviluppo di attività produttive generatrici di posti di lavoro.
- **Agevolazioni fiscali per attività di ristrutturazione edilizia**, specie di piccole dimensioni, orientate alla riqualificazione energetica ed all'ecocompatibilità delle costruzioni.
- **Disponibilità ad accordi pubblico-privati** per la valorizzazione e messa a frutto del patrimonio immobiliare del Comune, anche sotto forma di projectfinancing.
- **Interventi volti a qualificare la proposta turistica del Mugello.** In particolare con la creazione di una cabina di regia che coordini l'attività di tutti gli attori presenti sul territorio (EE.PP., Pro Loco, operatori privati). A fronte di ingenti investimenti richiesti per il lancio turistico di un'area, occorre creare le massime sinergie fra le poche risorse disponibili superando rivalità, campanilismi e interessi particolare. L'obiettivo è quello di creare un'immagine unitaria del "Mugello" quale area turistica a vocazione storica, artistica e naturalistica paragonabile ad altre aree della Toscana (ad es. il Chianti). In questo senso appare importante interfacciarsi in modo univoco con enti preposti alla promozione turistica anche per la partecipazione a fiere e manifestazioni di settore.
- **Interventi volti a qualificare e valorizzare l'attività agroalimentare locale.** Il Mugello ha una grande tradizione agroalimentare ma manca della capacità di valorizzarla che invece esiste in altre aree (Emilia Romagna in primis). Una prima strada può essere la promozione di DOP/IGT locali. Inoltre è possibile pensare alla



partecipazione, magari in forma collettiva, a fiere specializzate del settore alimentare e del vino.

- **Voucher per prestazioni occasionali:** la crisi occupazionale non può avere soluzioni facili e l'Ente Comunale ha scarsa possibilità di intervenire in materia. Una soluzione può essere quella di aprire bandi per la formazione di liste di persone disponibili ad impieghi occasionali da retribuire mediante il meccanismo dei "voucher". In questo modo si otterrebbe la possibilità di distribuire equamente occasioni di lavoro che possono essere generate dallo sviluppo dei progetti comunali.
- **Laddove consentito dalla legge, priorità ad aziende locali per l'affidamento di forniture ed opere a favore del Comune.**
- **Supporto per imprenditori in difficoltà:** quasi la metà dei suicidi in Italia riguarda imprenditori in difficoltà. La crisi economica non deve diventare causa di tragedie personali e sociali. Attivare e potenziare i servizi sul territorio (Comune, Asl, Terzo settore) per l'individuazione delle situazioni di difficoltà e per il supporto psicologico, legale e materiale ad imprenditori che avvertano la necessità di un aiuto per gestire ed uscire da una situazione di crisi aziendale.
- **Monitoraggio e contrasto dell'evasione fiscale,** con destinazione dei proventi alla riduzione delle imposte comunali.
- **Contrasto alle attività illegali ed infiltrazioni mafiose:** particolare attenzione sarà posta al monitoraggio di eventuali attività illegali anche di natura mafiosa. Lo sviluppo di attività economiche gestite da cittadini cinesi sarà oggetto di particolare attenzione al fine di evitare il riprodursi di "fenomeni Prato" nella nostra zona.
- **Contrasto alle ludopatie ed al gioco d'azzardo:** sospensione del rilascio di licenze e autorizzazioni per l'installazione di slot machine.

La **qualità e l'efficienza** espressa dalla pubblica amministrazione sono elementi fondamentali della competitività e della qualità della vita di un territorio.

La pubblica amministrazione a Borgo San Lorenzo esprime valori importanti che devono essere potenziati ed arricchiti nel presupposto fondamentale che la macchina comunale deve essere al servizio del cittadino, e non il contrario.

Le nostre proposte:

- **Riorganizzazione della macchina comunale** attraverso un nuova politica di gestione dei processi e del personale ed investimenti nell'informatizzazione dei servizi, con l'obiettivo di rendere più rapidi e snelli i procedimenti.
- **Adozione di programmi di monitoraggio e miglioramento della produttività degli uffici comunali.**
- **Tracciabilità di tutti i passaggi burocratici** e messa on-line della stessa da parte del responsabile unico del procedimento.
- **Riduzione delle figure dirigenziali al massimo a 2**, puntando ad una sola, verifica delle retribuzioni dei livelli dirigenziali.
- Adozione di forme di **organizzazione "orizzontale"** con riduzione dei livelli gerarchici per incrementare motivazione e responsabilizzazione dei dipendenti.
- **Politica delle "porte aperte"**: sindaco ed assessori dovranno interloquire in modo regolare e costante con i dipendenti comunali al fine di garantire il buon funzionamento della macchina amministrativa.
- **Politiche attive di valutazione del capitale umano**: attivazione di esperienze di progetti di "Knowledge mapping and management" che consentano di realizzare un inventario delle conoscenze, competenze ed abilità dei dipendenti del Comune, acquisite in modo formale, informale e non formale; di codificarle e renderle



disponibili per l'organizzazione; di metterle in relazione con le esigenze operative e progettuali dell'Amministrazione Comunale.

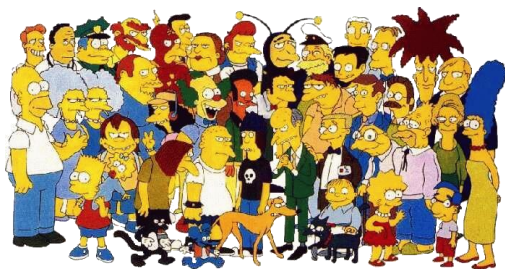
- **Percorso continuo di formazione professionale** in funzione delle finalità istituzionali e degli obiettivi dell'Amministrazione Comunale.
- Le posizioni aperte all'interno dell'organizzazione verranno pubblicizzate fra i dipendenti comunali, congiuntamente ai requisiti richiesti, in modo da **raccogliere autocandidature**.
- All'interno della macchina comunale **verranno attivati progetti ottenuti grazie all'ascolto dei dipendenti comunali** volti alla riduzione degli sprechi e al miglioramento della qualità dei servizi erogati ai cittadini puntando esclusivamente alla valorizzazione delle risorse umane attraverso investimenti sulla formazione del personale.
- **Ogni risparmio o guadagno ottenuto in termini di minor personale esterno, consulenze, art.110, dovrà essere suddiviso tra i dipendenti comunali** che si sono prodigati nell'ottenerlo e l'Amministrazione, più si risparmia o si recupera più si verrà gratificati.
- **Riduzione delle consulenze esterne, fissando come tetto massimo lo stipendio di un assessore.**

### *PROGETTO CASA COMUNE AL SERVIZIO DEI CITTADINI*

- L'organizzazione degli uffici oltre la già detta informatizzazione dei servizi, la disponibilità degli stessi su canali web, deve, con continuità ed assiduità, per la pluralità dei cittadini, favorire e realizzare nella quotidianità la completa disponibilità dei servizi, delle attività delle forniture verso gli stessi cittadini, pertanto:
- La condotta dei dipendenti della casa comune deve essere improntata al principio sopra esposto e per la piena realizzazione in termini di modalità, sistemi, attrezzature, strumenti, orari, delle erogazioni dei servizi, i dipendenti della casa comune costruiranno con i cittadini un decalogo di condotta e comportamento.



- La legalità deve essere al primo punto nei riferimenti di chi opera nella casa comune, quindi i dipendenti della casa comune, saranno autorizzati ad operare come liberi professionisti solo fuori della regione Toscana.
- I cittadini ed i dipendenti della casa comune stabiliranno con frequenza da indicare, un referente della casa comune con il quale nelle forme e modalità che stabiliranno, vigileranno sulla fedeltà e la responsabilità dei dipendenti della casa comune.
- E' previsto, in prospettiva, che i cittadini realizzino assieme ai dipendenti della casa comune, un protocollo di utilità di servizi e di modalità gestionali degli stessi in relazione alle sempre mutevoli e plurime necessità della collettività. Ne deriverà una nuova organizzazione della casa comune con nuovi orari, nuove modalità di accesso alle erogazioni, alle consultazioni, che realizzerà un modello operativo da seguire.





Se volete potete guardare le nostre fedine penali

e tutti i nostri curriculum vitae

su

<http://www.mugello5stelle.it/2014/03/noi-abbiamo-la-lista-pulita-e-gli-altri-partiti/>

Oppure tramite Qrcode



Il vero cambiamento passa anche da questo!



# Programma comunale per Borgo San Lorenzo



**LEGGILO E...  
VOTERAI PER TE A MAGGIO...**